

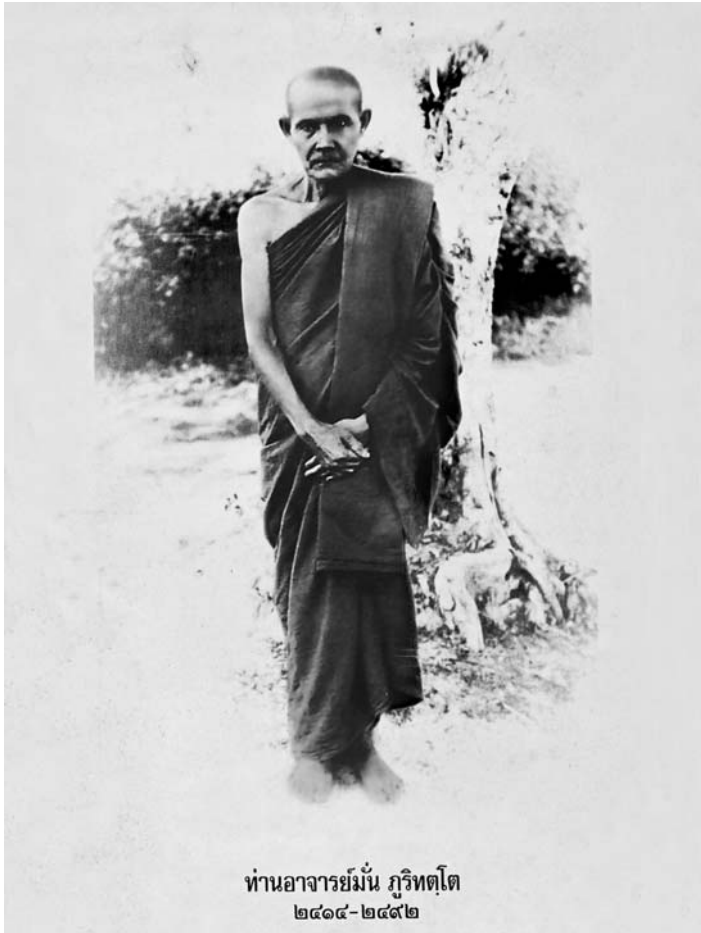


ปฏิบัติบูชาวิสาขบูชา

พระธรรมเจดีย์ (จุม พนอุโต) : อาม พระอาจารย์มั่น ภูริทัตตเถร : คอบ

อุบายแห่งวิปัสสนาอันเป็นเครื่องถ่ายถอนกิเลส

เทศนาโดย พระอาจารย์มั่น ภูริทัตตเถร



ท่านอาจารย์มั่น ภูริทัตโต
๒๔๑๔-๒๔๙๒

ปฏิบัติบูชาวิสาขนา

พระธรรมเจดีย์ (จุม พนฺธุโล) : ดาม

พระอาจารย์มั่น ภูริทัตตเถร : คอบ

อุบายแห่งวิปัสสนาอันเป็นเครื่องถ่ายถอนกิเลส

เทศนาโดย พระอาจารย์มั่น ภูริทัตตเถร



กัลยาณธรรม

ชมรมกัลยาณธรรม

หนังสือดีอันดับที่ ๑๐๖

ปฏิบัติปุจฉาวิสัจนา : พระธรรมเจดีย์ (จุม พนฺธุโล) ถาม
ท่านพระอาจารย์มั่น ภูริทัตตเถร ตอบ

จัดพิมพ์ถวายเป็นพุทธบูชาโดย

ชมรมกัลยาณธรรม ๑๐๐ ถ.ประโคนชัย ต.ปากน้ำ อ.เมือง
จ.สมุทรปราการ โทร. ๐๒-๗๐๒๙๖๒๔

หรือ ชมรมกัลยาณธรรม ๘๙/๖-๗ ซอยศึกษาวิทยา ถ.สาทรเหนือ
สี่ลม บางรัก กทม. โทร. ๐๒-๖๓๕๓๙๙๘

รูปเล่ม-จัดพิมพ์ : ก้อนเมฆแอนด์กันยกรู๊ป โทร. ๐๘๙๑๐๓๓๖๕๐

พิมพ์ครั้งที่ ๑ : ๕,๐๐๐ เล่ม



สัพพทานัง อัมมทานัง ชินาติ

การให้ธรรมะเป็นทาน ย่อมชนะการให้ทั้งปวง

www.kanlayanatam.com

มอบเป็นธรรมบรรณาการ แต่

จาก



หนังสือธรรมะทรงคุณค่า

ปฏิบัติบูชาวิสาขนา



พระธรรมเจดีย์ (จูม พนฺธุโล) : ถาม

พระอาจารย์มั่น ภูริทัตตเถร : ตอบ

ปฏิบัติบูชาวิสาขนา

- ก. ถามว่า ผู้ปฏิบัติศาสนาโดยมากปฏิบัติอยู่แค่ไหน?
- ข. ตอบว่า ปฏิบัติอยู่ภูมิภาคมาพจรกุศลโดยมาก
- ก. ถามว่า ทำไมจึงปฏิบัติอยู่เพียงนั้น ?
- ข. ตอบว่า อธิษาศัยของคนโดยมากยังกำหนดอยู่ใน
 กามเห็นว่ากามารมณ์ที่ดีเป็นสุข ส่วนที่ไม่ดี เห็นว่าเป็น
 ทุกข์ จึงได้ปฏิบัติในบุญกิริยาวัตร มีการพึงธรรมให้ทาน
 รักษาศีล เป็น ต้น หรือภาวนาบ้างเล็กน้อย เพราะความ
 มุ่งเพื่อจะได้สวรรค์สมบัติ มนุษยสมบัติ เป็นต้น ก็คงเป็น
 ภูมิภาคมาพจรกุศลอยู่นั่นเอง เบื้องหน้าแต่กายแตกตาย
 ไปแล้ว ย่อมถึงสุคติบ้าง ไม่ถึงบ้าง แล้วแต่วิบากจะชัด
 ไป เพราะไม่ใช่ नियตบุคคล คือยังไม่ปิดอบาย เพราะยัง
 ไม่ได้บรรลุโสดาปัตติผล
- ก. ถามว่า ก็ท่านผู้ปฏิบัติที่ดีกว่านี้ไม่มีหรือ ?
- ข. ตอบว่า มี แต่ว่า น้อย
- ก. ถามว่า น้อยเพราะเหตุอะไร ?
- ข. ตอบว่า น้อยเพราะกามทั้งหลายเท่ากับเลือดในอกของ



สัตว์ ยากที่จะละความยินดีในกามได้ เพราะการปฏิบัติธรรมละเอียด ต้องอาศัยกายวิเวก จิตตวิเวก จึงจะไปเพื่ออุปริวิเวก เพราะเหตุนี้แลจึงทำได้ด้วยยาก แต่ไม่เหลือวิสัย **ต้องเป็นผู้เห็นทุกข์จริง ๆ จึงจะปฏิบัติได้**

ก. *ถามว่า* ถ้าปฏิบัติเพียงภูมิภิกขุมาพจรกุศล ดูไม่แปลกอะไร เพราะเกิดเป็นมนุษย์ก็เป็นภูมิภิกขุมาพจรกุศลอยู่แล้ว ส่วนการปฏิบัติจะให้ดีกว่าเก่าก็ต้องให้เลื่อนชั้น เป็นภูมิฐปาวจรหรือ อรูปวจร และโลกอุดร จะได้แปลกจากเก่า?

ข. *ตอบว่า* ถูกแล้ว ถ้าคิดดูคนนอกพุทธกาล ท่านก็ได้บรรลุมรรคขั้นสูงๆ ก็มีคนในพุทธกาล ท่านก็ได้บรรลุมรรคแลผล มีพระโสดาบัน แลพระอรหันต์ โดยมากนี้เราก็มองไม่เห็นบรรลุมรรค เป็นอันรู้คนนอกพุทธกาลไม่ได้ แลไม่ได้บรรลุมรรคแลผลเป็นอันรู้คนในพุทธกาลไม่ได้

ก. *ถามว่า* เมื่อเป็นเช่นนี้จักทำอย่างไรดี?

ข. *ตอบว่า* ต้องทำในใจให้เห็นตามพระพุทธานุภาพที่งามตาสุขขปริจาคา ปสเส เจ วิปูลิ สุขิ
ถ้าว่าบุคคลเห็นซึ่งสุขอันไพบุลย์ เพราะปริจาคซึ่งสุขมีประมาณน้อยเสียไซ้ไร จเซ มต ตาสุขิ ธิโร สมปสฺส วิปูลิ สุขิ
บุคคลผู้มีปัญญาเครื่องทรงไว้ เมื่อเล็งเห็นซึ่งสุขอันไพบุลย์ พึงละเสียซึ่งสุขมีประมาณน้อย



ก. *ถามว่า* สุขมีประมาณน้อยได้แก่สุขชนิดไหน?

ข. *ตอบว่า* ได้แก่สุขซึ่งเกิดแต่ความยินดีในกามที่เรียกว่า อามิสสุข นี้แหละสุขมีประมาณน้อย

ก. *ถามว่า* ก็สุขอันไพบุลย์ได้แก่สุขชนิดไหน?

ข. *ตอบว่า* ได้แก่ฌาน วิปัสสนา มรรค ผล นิพพาน ที่เรียกว่า นิรามิสสุข ไม่เจือด้วยกาม นี้แหละสุขอันไพบุลย์

ก. *ถามว่า* จะปฏิบัติให้ถึงสุขอันไพบุลย์จะดำเนินทางไหนดี?

ข. *ตอบว่า* จะต้องดำเนินทางองค์มรรค ๘

ก. *ถามว่า* องค์มรรค ๘ ไครๆ ก็รู้ทำไมจึงเดินกันไม่ใคร่จะถูก?

ข. *ตอบว่า* เพราะองค์มรรคทั้ง ๘ ไม่มีใครเคยเดิน จึงเดินไม่ใคร่ถูก พอถูกก็เป็นพระอริยเจ้า

ก. *ถามว่า* ที่เดินไม่ถูกเพราะเหตุอะไร?

ข. *ตอบว่า* เพราะชอบเดินทางเก่าซึ่งเป็นทางชำนานู

ก. *ถามว่า* ทางเก่านั้นคืออะไร?

ข. *ตอบว่า* ได้แก่กามสุขัลลิกานุโยค แลอัตตกิลมถานุโยค

ก. *ถามว่า* กามสุขัลลิกานุโยคนั้นคืออะไร?

ข. *ตอบว่า* ความทำตนให้เป็นผู้หมกมุ่นติดอยู่ในกามสุขนี้แล ชื่อว่ากามสุขัลลิกานุโยค



- ก. ถามว่า อัตตกิลมถานุโยคได้แก่ทางไหน ?
- ข. ตอบว่า ได้แก่ผู้ปฏิบัติผิด แม้ประพฤติเคร่งครัดทำตนให้ลำบากสักเพียงไร ก็ไม่สำเร็จประโยชน์ ซึ่งมรรค, ผล, นิพพาน, นี้แหละเรียกว่าอัตตกิลมถานุโยค
- ก. ถามว่า ถ้าเช่นนั้นทางทั้ง ๒ นี้เห็นจะมีคนเดินมากกว่า มัชฌิมาปฏิปทาหลายร้อยเท่า ?
- ข. ตอบว่า แน่ทีเดียว พระพุทธเจ้าแรกตรัสรู้ จึงได้ทรงแสดงก่อนธรรมอย่างอื่น ๆ ที่มาแล้วในธัมมจักกัปปวัตตนสูตร เพื่อให้สาวกเข้าใจ จะได้ไม่ดำเนินในทางทั้ง ๒ มาดำเนินในทางมัชฌิมาปฏิปทา
- ก. ถามว่า องค์มรรค ๘ ทำไมจึงยกสัมมาทิฏฐิ ซึ่งเป็นก่องปัญญาขึ้นแสดงก่อน ส่วนการปฏิบัติของผู้ดำเนินทางมรรค ต้องทำศีลไปก่อน แล้วจึงทำสมาธิแลปัญญา ซึ่งเรียกว่าสิกขา ทั้ง ๓ ?
- ข. ตอบว่า ตามความเห็นของข้าพเจ้าว่าจะเป็น ๒ ตอน ตอนแรก ส่วนโลกียกุศลต้องทำศีล สมาธิ ปัญญา เป็นลำดับไป ปัญญาที่เกิดขึ้นยังไม่เห็นอริยสัจทั้ง ๔ สังโยชน์ ๓ ยังละไม่ได้ ชีตของใจเพียงนี้เป็นโลกีย์ ตอนที่เห็นอริยสัจแล้วละสังโยชน์ ๓ ได้ตอนนี้เป็นโลกุตตร
- ก. ถามว่า ศีลจะเอาศีลชนิดไหน ?
- ข. ตอบว่า ศีลมีหลายอย่าง ศีล ๕ ศีล ๘ ศีล ๑๐ ศีล



- ๒๒๗ แต่ในที่นี้ประสงค์ศีลที่เรียกว่า สมมา วาจา สมมา กมฺมนโต สมมาอาชีโว แต่ต้องทำให้บริบูรณ์
- ก. ถามว่า สมมาวาจา คืออะไร ?
 - ข. ตอบว่า มุสาวาทา เวรมณี เว้นจากพูดเท็จ ปิสุณาย วาจาเวรมณี เว้นจากพูดส่อเสียด ให้เขาแตกร้างกัน ผรุสยวาจาเวรมณี เว้นจากพูดคำหยาบ สมฺมปฺปลาปา เวรมณี เว้นจากพูดไปรยประโยชน์
 - ก. ถามว่า สมมากมฺมนโต การงานชอบนั้นมีกี่อย่าง ?
 - ข. ตอบว่า มี ๓ อย่าง คือ ปาณาติปาตา เวรมณี เว้นจากฆ่าสัตว์ อทินนาทานา เวรมณี เว้นจากการลักทรัพย์ อพรหมจริยา เวรมณี เว้นจากอสังฆกรรม ไม่ใช่พรหมจรรย์
 - ก. ถามว่า สมมากมฺมนโต ในที่อื่นๆ โดยมากเว้นอพรหม ส่วนในมหาสติปัฏฐานทำไมจึงเว้น กาเมศฺมุจฺจจาจร ?
 - ข. ตอบว่า ความเห็นของข้าพเจ้าว่าที่ทรงแสดงศีล อพรหม เห็นจะเป็นด้วยรับสั่งแก่ภิกษุ เพราะว่าภิกษุเป็นพรหมจารีบุคคลทั้งนั้น ส่วนในมหาสติปัฏฐาน ๔ ก็รับสั่งแก่ภิกษุเหมือนกัน แต่ว่าเวลานั้นพระองค์เสด็จประทับอยู่ในหมู่ชนชาวกรู พวกชาวบ้านเห็นจะฟังอยู่มาก ท่านจึงสอนให้เว้นกาเมศฺมุจฺจจาจร เพราะชาวบ้านมักเป็นคนมีคู่
 - ก. ถามว่า สมมาอาชีโว เลี้ยงชีวิตชอบ เว้นจากมิจจาชีพ นั้นเป็นอย่างไร ?



- ข. *ตอบว่า* บางแห่งท่านก็อธิบายไว้ว่า ชายสุรารยาพิษ ศัสตราอาวุธ หรือชายสัตว์มีชีวิตต้องเอาไปฆ่า เป็นต้น เหล่านี้แหละเป็นมิจฉาชีพ.
- ก. *ถามว่า* ถ้าคนที่ไม่ได้ขายของเหล่านี้เป็น สมมาอาชีโว อย่างนั้นหรือ?
- ข. *ตอบว่า* ยังเป็นไปไม่ได้ เพราะวิถีโงงของคนมีหลาย อย่างนัก เช่น ค้าขายโดยไม่ซื้อ มีการโงงตาชั่งตาตัง หรือ เอารัตเอาเปรียบอย่างใดอย่างหนึ่ง ในเวลาที่ผู้ซื้อผลอ หรือเขาไว้ใจ รวมความพูดว่าอหยาศัยของคนที่ไม่ซื้อ คิด เอารัตเอาเปรียบผู้อื่น เห็นแต่จะได้ สุดแต่จะมีโอกาส จะเป็นเงินหรือของก็ดี ถึงแม้จะไม่ชอบธรรม สุดแต่จะ ได้เป็นเอาทั้งนั้น ข้าพเจ้าเห็นว่า อากาเรเหล่านี้ก็เป็น มิจฉาชีพทั้งสิ้น สมมาอาชีโว จะต้องเว้นทุกอย่าง เพราะ เป็นสิ่งที่คดค้อมได้มาโดยไม่ชอบธรรม.
- ก. *ถามว่า* สมมาวายาโม ความเพียรชอบนั้นคือเพียร อย่างไร?
- ข. *ตอบว่า* สังวรปธานเพียรระวังอกุศลวิตก ๓ ที่ยังไม่เกิด ไม่ให้เกิดขึ้น ปหานปธาน เพียรละอกุศลวิตก ๓ ที่เกิดขึ้น แล้วให้หายไป ภาวนาปธาน เพียรเจริญกุศลที่ยังไม่เกิด ให้เกิดขึ้น อนุรักษนาปธาน เพียรรักษากุศลที่เกิดขึ้นแล้วไว้ ให้สมบูรณ์.



- ก. *ถามว่า* สมมาสติ ระลึกชอบนั้นระลึกอย่างไร?
- ข. *ตอบว่า* ระลึกอยู่ในสติปัฏฐาน ๔ คือ กายานุปัสสนา ระลึกถึงกาย เวทนานุปัสสนา ระลึกถึงเวทนา จิตตานุ ปัสสนา ระลึกถึงจิต ธมมานุปัสสนา ระลึกถึงธรรม
- ก. *ถามว่า* สมมาสมาธิ ความตั้งใจไว้ชอบ คือตั้งใจไว้ อย่างไร จึงจะเป็นสมมาสมาธิ?
- ข. *ตอบว่า* คือตั้งไว้ในองค์ฌานทั้ง ๔ ที่เรียกว่า ปฐมฌาน ทุติยฌาน ตติยฌาน จตุตถฌาน เหล่านี้แหละเป็น สมมาสมาธิ.
- ก. *ถามว่า* สมมาสงกปะโป ความดำริชอบนั้นดำริ อย่างไร?
- ข. *ตอบว่า* เนกขัมมสงกปะโป ดำริออกจากกาม อพฺยาปาท สงกปะโป ดำริไม่พยาบาท อวิหี สาสงกปะโป ดำริในความ ไม่เบียดเบียน.
- ก. *ถามว่า* สมมาวายาโม ก็ละอกุศลวิตก ๓ แล้ว สมมา สงกปะโป ทำไมจึงต้องดำริอีกเล่า ?
- ข. *ตอบว่า* ต่างกันเพราะ สมมาวายาโมนั้น เป็นแต่ เปลี่ยนอารมณ์ เช่น จิตที่ฟุ้งซ่าน หรือเป็นอกุศลก็เลิก นึกเรื่องเก่าเสีย มามีสติระลึกอยู่ในอารมณ์ที่เป็นกุศล จึง สงเคราะห์เข้าในกองสมาธิ ส่วนสมมาสงกปะโป มีปัญญา พิจารณาเห็นโทษของกาม เห็นอนิสงส์ของเนกขัมม จึง



ได้คิดออกจากกามด้วยอาการที่เห็นโทษหรือเห็นโทษของ พยาบาท วิหิงสา เห็นอนิสงส์ของเมตตากฎณา จึงได้คิด ละพยาบาทวิหิงสา การเห็นโทษแลเห็นอนิสงส์เช่นนี้ แผละจึงผิดกับ สมุมาวายาโม ท่านจึงสงเคราะห์เข้าไป ในกองปัญญา.

- ก. **ถามว่า สมุมทิฎฐิ** ความเห็นชอบนั้นคือเห็นอย่างไร?
- ข. **ตอบว่า** คือ เห็นทุกข์ สมุทัย นิโรธ มรรค ที่เรียกว่า อริยสัจ ๔ ความเห็นชอบอย่างนี้แผละ ชื่อว่าสมุมทิฎฐิ.
- ก. **ถามว่า** อริยสัจ ๔ นั้น มีกิจจะต้องทำอะไรบ้าง ?
- ข. **ตอบว่า** ตามแบบที่มีมาในธรรมจักร มีกิจ ๓ อย่าง ใน ๔ อริยสัจรวมเป็น ๑๒ คือ สัจญาณ รู้ว่าทุกข์ กิจ ญาณ รู้ว่าจะต้องกำหนด กตญาณ รู้ว่ากำหนดเสร็จแล้ว แลรู้ว่าทุกข์ สมุทัยจะต้องละ แลได้ละเสร็จแล้ว แลรู้ว่าทุกข์นิโรธจะต้องทำให้แจ้ง แลได้ทำให้แจ้งเสร็จแล้ว แลรู้ว่าทุกข์นิโรธคามินีปฏิปทา จะต้องเจริญ แลได้เจริญเสร็จแล้ว นี้แผละเรียกว่ากิจในอริยสัจทั้ง ๔.
- ก. **ถามว่า** ทุกข์นั้นได้แก่สิ่งอะไร?
- ข. **ตอบว่า** ชันด์ ๕ อายุตนะ ๖ ธาตุ ๖ นามรูปเหล่านี้ เป็นประเภททุกข์สัจ.
- ก. **ถามว่า** ทุกข์มีหลายอย่างนักจะกำหนดอย่างไรถูก ?
- ข. **ตอบว่า** กำหนดอย่างเดียวกก็ได้ จะเป็นชันด์ ๕ หรือ



อายุตนะ ๖ หรือธาตุ ๖ นามรูปอย่างใด อย่างหนึ่งก็ได้ ไม่ใช่ว่าจะต้องกำหนดที่หลายอย่าง แต่ว่าผู้ปฏิบัติ ควรจะรู้ไว้ เพราะธรรมทั้งหลายเหล่านี้ เป็นอารมณ์ของ วิปัสสนา.

- ก. **ถามว่า** การที่จะเห็นอริยสัจก็ต้องทำวิปัสสนาด้วย หรือ?
- ข. **ตอบว่า** ไม่เจริญวิปัสสนา ปัญญาจะเกิดอย่างไร ได้ เมื่อปัญญาไม่มีจะเห็นอริยสัจทั้ง ๔ อย่างไม่ได้ แต่ที่ เจริญวิปัสสนากันอยู่ ผู้ที่อินทรีย์อ่อน ยังไม่เห็นอริยสัจทั้ง ๔ เลย.
- ก. **ถามว่า** ชันด์ ๕ ใครๆ ก็รู้ ทำไมจึงกำหนดทุกข์ไม่ถูก?
- ข. **ตอบว่า** **รู้แต่ชื่อ ไม่รู้อาการชันด์ตามความเป็นจริง** เพราะฉะนั้นชันด์ ๕ เกิดขึ้นก็ไม่รู้ว่าเกิด ชันด์ ๕ ดับไปก็ ไม่รู้ว่าดับ แลชันด์มีอาการสิ้นไปเสื่อมไปตามความเป็นจริงอย่างไร ก็ไม่ทราบทั้งนั้น จึงเป็นผู้หลงประกอบด้วย วิปลาส คือไม่เที่ยง ก็เห็นว่าเที่ยง เป็นทุกข์ก็เห็นว่าเป็นสุข เป็นอนัตตาก็เห็นว่าเป็นอัตตาดัตตน เป็นอสุภไม่งามก็ เห็นว่าเป็นสุภะงาม เพราะฉะนั้น พระพุทธเจ้าจึงทรงตั้ง สอนสาวก ที่มาแล้ว ในมหาสติปัฏฐานสูตร ให้รู้จักชันด์ ๕ แลอายุตนะ ๖ ตามความเป็นจริง จะได้กำหนดถูก.
- ก. **ถามว่า** ชันด์ ๕ คือรูป เวทนา สัญญา สังขาร วิญญาน นั้นมีลักษณะอย่างไร เมื่อเวลาเกิดขึ้นแลดับไป จะได้อย่างไร?



ข. *ตอบว่า* รูปคือธาตุดิน ๑๙ น้ำ ๑๒ ลม ๖ ไฟ ๔ ชื่อว่ามหาภูตรูป เป็นรูปใหญ่แลอุปาทายรูป ๒๔ เป็นรูปที่ละเอียด ซึ่งอาศัยอยู่ในมหาภูตรูป ๔ เหล่านี้ชื่อว่ารูป แต่จะแจ้งให้ละเอียดก็มากมาย เมื่ออยากทราบให้ละเอียด ก็จงไปดูเอาในแบบเถิด.

ก. *ถามว่า* ก็เวณานั้นได้แก่สิ่งอะไร?

ข. *ตอบว่า* ความเสวยอารมณ์ ซึ่งเกิดประจำอยู่ในรูปนี้แหละ คือบางครั้งเราก็เสวยอารมณ์เป็นสุข บางคราวก็เสวยอารมณ์เป็นทุกข์ บางคราวก็ไม่ทุกข์ไม่สุข นี่แหละเรียกว่าเวทนา ๓ ถ้าเต็มโสมนัสโทมนัส ก็เป็นเวทนา ๕.

ก. *ถามว่า* โสมนัสโทมนัสเวทนาดูเป็นชื่อของกิเลส ทำไมจึงเป็นขันธ ?

ข. *ตอบว่า* เวทนามี ๒ อย่าง คือกายิกะเวทนาๆ ซึ่งเกิดทางกาย ๑ เจตสิกเวทนาๆ ซึ่งเกิดทางใจ ๑ สุขเวทนาเสวยอารมณ์เป็นสุข ทุกขเวทนาเสวยอารมณ์เป็นทุกข์ ๒ อย่างนี้เกิดทางกาย โสมนัสโทมนัส อทุกขมสุขเวทนา ๓ อย่างนี้เกิดทางใจไม่ใช่กิเลส คือ เช่นกับบางครั้งเราอยู่ดีๆ ก็มีความสบายใจ โดยไม่ได้อาศัยความรักความชอบก็มี หรือบางครั้งเราไม่อาศัยโทษหรือปฏิบัติไม่สบายใจขึ้นเอง เช่นคนเป็นโรคหัวใจหรือโรคเส้นประสาทก็มี อย่างนี้เป็นขันธแท้ ต้องกำหนดรู้ว่าเป็น



ทุกข์ เมื่อเวทนาอย่างใด อย่างหนึ่งปรากฏขึ้น นั้นแหละเป็นความเกิดขึ้นแห่งเวทนา เมื่อเวทนาเหล่านั้นดับหายไป เป็นความดับไปแห่งเวทนา นี่แหละเป็นขันธแท้ เป็นประเภททุกข์สัง.

ก. *ถามว่า* เวณานั้นอาศัยอะไรจึงเกิดขึ้น?

ข. *ตอบว่า* อาศัยอายตนะภายใน ๖ ภายนอก ๖ วิญญาณ ๖ กระทบกันเข้า ชื่อว่าผัสสะ เป็นที่เกิดแห่งเวทนา

ก. *ถามว่า* อายตนะภายใน ๖ ภายนอก ๖ วิญญาณ ๖ ผัสสะ ๖ เวทนาที่เกิดแต่ผัสสะ ๖ ก็ไม่ใช่กิเลส เป็นประเภททุกข์ทั้งนั้นไม่ใช่หรือ ?

ข. *ตอบว่า* ถูกแล้ว

ก. *ถามว่า* แต่ทำไมคนเราเมื่อเวลาตาเห็นรูป หูได้ยินเสียง จมูกได้ดมกลิ่น ลิ้นได้ลิ้มรสหรือถูกต้องโผฏฐัพพะด้วยกาย รู้รับอารมณ์ด้วยใจ ก็ยอมได้เวทนาอย่างใดอย่างหนึ่งไม่ใช่หรือ ก็อายตนะแลผัสสะ เวทนามีไม่ใช่กิเลส แต่ทำไมคนเราจึงเกิดกิเลส และความอยากขึ้นได้แล้ว ?

ข. *ตอบว่า* เพราะไม่รู้ว่าเป็นขันธแลอายตนะ แลผัสสะ เวทนาสำคัญว่าเป็นผู้เป็นคนเป็นจริงเป็นจัง จึงได้เกิดกิเลสและความอยาก เพราะฉะนั้น พระพุทธเจ้าจึงทรงแสดงไว้ในฉกัถะสูตรว่า บุคคลเมื่อสุขเวทนาเกิดขึ้น ก็ปล่อยให้ราคะอนุสัยตามนอน ทุกขเวทนาเกิดขึ้น ก็



ปล่อยให้ปฏิฆานุสสัยตามนอน อทุกขมสุขเวทนาเกิดขึ้น ก็ปล่อยให้อวิชชานุสสัยตามนอน การทำที่สุดแห่งทุกข์ในชาตินี้ไม่ใช่ฐานะที่จะมีได้เป็นได้ ถ้าบุคคลเมื่อเวทนาทั้ง ๓ เกิดขึ้น ก็ไม่ปล่อยให้อนุสสัยทั้ง ๓ ตามนอน การทำที่สุดแห่งทุกข์ในชาตินี้มีฐานะที่จะมีได้เป็นได้ นี้ก็เท่ากับตรัสไว้เป็นคำตายตัวอยู่แล้ว.

- ก. ถามว่า จะปฏิบัติอย่างไรจึงจะไม่ให้อนุสสัยทั้ง ๓ ตามนอน ?
- ข. ตอบว่า ก็ต้องมีสติทำความรู้สึกตัวไว้ และมีสัมปชัญญะ ความรู้รอบคอบในอายตนะ และผัสสเวทนาตามความเป็นจริงอย่างไร อนุสสัยทั้ง ๓ จึงจะไม่ตามนอน สมด้วยพระพุทธภชาษิตในโสฬสปัญหาที่ ๑ ตรัสตอบอชิตะมานพว่า สติ เตสนนิวารณ สติเป็นดุจทำนบเครื่องปิดกระแสเหล่านั้น ปญญาเยเตปถียุเร กระแสเหล่านั้นอันผู้ปฏิบัติจะละเอียดได้ด้วยปัญญา แต่ในที่นั้นท่านประสงค์จะตัดค้นหา แต่อนุสสัยกับต้นเหตุก็เป็นกิเลสประเภทเดียวกัน.
- ก. ถามว่า เวทนาเป็นขันธแท้ เป็นทุกข์ขสัจไม่ใช่กิเลส แต่ในปฏิจจสมุพบาททำไมจึงมี เวทนาปจฺจยาตณหา เพราะเหตุอะไร?
- ข. ตอบว่า เพราะไม่รู้จักเวทนาตามความเป็นจริง



เมื่อเวทนาอย่างใดอย่างหนึ่งเกิดขึ้น เวทนาที่เป็นสุขก็ชอบเพลิดเพลินอยากได้ หรือให้คงอยู่ไม่ให้หายไปเสีย เวทนาที่เป็นทุกข์ไม่ตีมีมาก็ไม่ชอบประกอบด้วยปฏิฆะ อยากผลักไสไล่ขับให้หายไปเสียทุกขมสุขเวทนา ที่มีมากก็เริ่รอวิชชานุสสัยจึงตามนอน สมด้วยพระพุทธภชาษิตในโสฬสปัญหาที่ ๑๓ ที่ อุทยะมานพทูลถามว่า กถ สตสฺส จรโตวิญญานอุปรุชฺชมติ เมื่อบุคคลประพฤติมีสติอย่างไร ปฏิสนธิวิญญานจึงจะดับ ตรัสตอบว่า

อชฺชตตตฺตญจ พหิทฺธา จ เวทณํ นาพินนฺทโต
เมื่อบุคคลไม่เพลิดเพลินยิ่ง ซึ่งเวทนาทั้งภายในแลภายนอก

อวิ สตสฺส จรโต วิญญานํ อุปรุชฺชมติ
ประพฤติมีสติอยู่อย่างนี้ ปฏิสนธิวิญญานจึงจะดับ.

- ก. ถามว่า เวทนาอย่างไรที่ชื่อว่าเวทนาภายนอก เวทนาอย่างไรที่ชื่อว่าเวทนาภายใน?
- ข. ตอบว่า เวทนาที่เกิดแต่จักขุสัมผัส โสตะสัมผัส ฆานะสัมผัส ชิวหาสัมผัส กายสัมผัส ๕ อย่างนี้ชื่อว่า เวทนาที่เป็นภายนอก เวทนาที่เกิดในอาน เช่น ปิตติหรือสุขเป็นต้น ชื่อว่า เวทนาภายใน เกิดแต่ในสัมผัส.
- ก. ถามว่า ปิตติแลสุขก็เป็นเวทนาด้วยหรือ?



ข. *ตอบว่า* ปิติแลสุขนั้นเกิดขึ้นเพราะความสงบ อาศัยความเพียรของผู้ปฏิบัติ ในคิริमानนทสูตร อานาปานสติหมวดที่ ๕ กับที่ ๖ ท่านสงเคราะห์ไว้ในเวทนานุปัสสนาสติปัฏฐาน เพราะฉะนั้น

ปิติแลสุขจึงจัดเป็นเวทนาภายในได้.

ก. *ถามว่า* ที่เรียกว่านิรามิสเวทนา เสวยเวทนาไม่มีอามิส คือไม่เจือกามคุณ เห็นจะเป็นเวทนาที่เกิดขึ้นจากจิตที่สงบนี้เอง แต่ถ้าเช่นนั้นความยินดีใน รูป, เสียง, กลิ่น, รส, โผฏฐัพพะ ที่เรียกว่ากามคุณ ๕ เวทนาที่เกิดคราวนั้น ก็เป็นอามิสเวทนา ถูกไหม?

ข. *ตอบว่า* ถูกแล้ว.

ก. *ถามว่า* ส่วนเวทนาข้าพเจ้าเข้าใจดีแล้วแต่ส่วนสัญญาขันธ์ ความจำรูป จำเสียง จำกลิ่น จำรส จำโผฏฐัพพะ จำธัมมารมณ ๖ อย่างนี้ มีลักษณะอย่างไร เมื่อรูปสัญญาความจำรูปเกิดขึ้นนั้น มีอาการเช่นไร แลเวลาที่ความจำรูปดับไป มีอาการเช่นไร ข้าพเจ้าอยากทราบเพื่อจะได้กำหนดถูก?

ข. *ตอบว่า* คือเราได้เห็นรูปคน หรือรูปของอย่างไร อย่างหนึ่งแล้วมานึกขึ้น รูปคนหรือรูปของเหล่านั้นก็มาปรากฏขึ้นในใจ เหมือนอย่างได้เห็นจริงๆ นี่เรียกว่าความจำรูป.

ก. *ถามว่า* ยังไม่เข้าใจดี ขอให้ชี้ตัวอย่างให้ชาวอีกสักหน่อย ?



ข. *ตอบว่า* เช่นกับเมื่อเช้านี้ เราได้พบคนที่รู้จักกันหรือได้พูดกัน ครั้นคนนั้นไปจากเราแล้ว เมื่อเรานึกถึงคนนั้น รูปร่างคนนั้นก็ปรากฏชัดเจนเหมือนเวลาที่พบกัน หรือได้เห็นของสิ่งใดสิ่งหนึ่งไว้ เมื่อเวลานึกขึ้นก็เห็นสิ่งนั้นชัดเจนเหมือนอย่างเวลาที่เห็นรวมเป็น ๒ อย่าง คือ อุปาทินนกรูปรูปที่มีวิญญาน เช่น รูปคนหรือรูปสัตว์ อนุปาตินนกรูปรูปที่ไม่มีวิญญานครอง ได้แก่สิ่งของต่างๆ หรือต้นไม้หิน กรวด.

ก. *ถามว่า* ถ้าเช่นนั้นคนเป็นก็เป็นรูปที่มีวิญญาน คนตายก็เป็นรูปที่ไม่มีวิญญาน อย่างนั้นหรือ?

ข. *ตอบว่า* ถูกแล้ว น่าสลดใจ ซาดเดียวเป็นได้ ๒ อย่าง.

ก. *ถามว่า* ถ้าเช่นนั้นสัญญาก็เป็นเรื่องของอดีตทั้งนั้น ไม่ใช่ปัจจุบัน?

ข. *ตอบว่า* อารมณนั้นเป็นอดีต แต่เมื่อความจำปรากฏขึ้นในใจ เป็นสัญญาปัจจุบันนี้แหละ เรียกว่าสัญญาขันธ์.

ก. *ถามว่า* ถ้าไม่รู้จักสัญญา เวลาที่ความจำรูปคนมาปรากฏขึ้นในใจ ก็ไม่รู้ว่าจะสัญญาของตัวเอง สำคัญว่าเป็นคนจริงๆ หรือความจำรูปที่ไม่มีวิญญานมาปรากฏขึ้นในใจ ก็ไม่รู้ว่าจะสัญญาสำคัญว่าเป็นสิ่งเป็นของจริงๆ เมื่อเป็นเช่นนี้จะมีโทษอย่างไรบ้าง ขอท่านจงอธิบายให้ข้าพเจ้าเข้าใจ ?



ข. *ตอบว่า* มีโทษมาก เช่นนึกถึงคนที่รัก รูปร่างของคน ที่รักก็มาปรากฏกับใจ กามวิตกที่ยังไม่เกิดก็จะเกิดขึ้น ที่เกิดขึ้นแล้วก็จะงอกงาม หรือนึกถึงคนที่โกรธกัน รูปร่างของคน ที่โกรธกันนั้นก็มาปรากฏชัดเจนเหมือนได้เห็นจริงๆ พยาบาทวิตกที่ยังไม่เกิดก็จะเกิดขึ้น ที่เกิดขึ้นแล้วก็จะงอกงาม หรือนึกถึงสิ่งของที่สวยๆ งามๆ รูปร่างสิ่งของเหล่านั้นก็มาปรากฏในใจ เกิดความชอบใจบ้าง แหละหยายบ้าง เพราะไม่รู้ว่าสัญญาขันธ์ของตัวเองสำคัญว่าสิ่งทั้งปวงเป็นจริงเป็นจังไปหมด ที่แท้ก็เหลวทั้งนั้น.

ก. *ถามว่า* ก็ความเกิดขึ้นแห่งสัญญา มีลักษณะอย่างไร?

ข. *ตอบว่า* เมื่อความจำรูปร่างใดอย่างหนึ่งมาปรากฏในใจ เป็นความเกิดขึ้นแห่งความจำรูป เมื่อความจำรูปเหล่านั้น ดับหายไปจากใจ เป็นความดับไปแห่งความจำรูป.

ก. *ถามว่า* ความจำเสียงนั้น มีลักษณะอย่างไร ?

ข. *ตอบว่า* เช่นเวลาเราฟังเทศน์ เมื่อพระเทศน์จบแล้ว เรานึกขึ้นจำได้ว่าท่านแสดงว่าอย่างนั้นๆ หรือมีคนมาพูดเล่าเรื่องอะไร ให้เราฟัง เมื่อเขาพูดเสร็จแล้ว เรานึกขึ้นจำถ้อยคำนั้นได้ นี่เป็นลักษณะของความจำเสียง เมื่อความจำเสียงปรากฏขึ้นในใจ เป็นความเกิดขึ้นแห่งความ



จำเสียง เมื่อความจำเสียงเหล่านั้นดับหายไปจากใจ เป็นความดับไป แห่งสัททสัญญา.

ก. *ถามว่า* คันธสัญญา ความจำกลิ่น มีลักษณะอย่างไร?

ข. *ตอบว่า* เช่นกับเราเคยได้กลิ่นหอมดอกไม้หรือน้ำอบหรือกลิ่นเหม็นอย่างใดอย่างหนึ่งไว้ เมื่อนึกขึ้นก็จำกลิ่นหอมกลิ่นเหม็นเหล่านั้นได้ นี่เป็นความเกิดขึ้นของความจำกลิ่น เมื่อความจำกลิ่นเหล่านั้นหายไปจากใจ เป็นความดับไปแห่งคันธสัญญา.

ก. *ถามว่า* รสสัญญา ความจำรส นั้น มีลักษณะอย่างไร?

ข. *ตอบว่า* ความจำรสนั้น เมื่อเรารับประทานอาหารมีรสเปรี้ยว หวาน จืด เค็ม หรือขม เป็นต้น เมื่อรับประทานเสร็จแล้ว นึกขึ้นก็จำรสเหล่านั้นได้อย่างนี้เรียกว่า ความจำรส เมื่อความจำรสปรากฏขึ้นในใจ เป็นความเกิดขึ้นแห่งรสสัญญา เมื่อความจำรสเหล่านั้นดับหายไปจากใจ เป็นความดับไปแห่งรสสัญญา.

ก. *ถามว่า* โผฏฐัพพสัญญานั้นมีลักษณะอย่างไร ?

ข. *ตอบว่า* ความจำเครื่องกระทบทางกาย เช่นเราเดินไปเหยียบหนาม ถูกหนามยอก หรือถูกต้องเย็นร้อนอ่อนแข็งอย่างใดอย่างหนึ่ง เมื่อนึกขึ้นจำความถูกต้องกระทบทางกายเหล่านั้น ได้ชื่อว่าโผฏฐัพพสัญญา.



ก. *ถามว่า* เช่นเมื่อกลางวันเราเดินทางไปถูกแดดร้อนจัด ครั้นกลับมาถึงบ้าน นึกถึงที่ไปถูกแดดมานั้น ก็จัดได้ว่าวันนั้น เราไปถูกแดดร้อนอย่างนี้เป็นโงฐฐัพพสัญญา ถูกไหม ?

ข. *ตอบว่า* ถูกแล้ว สิ่งใดสิ่งหนึ่งมากระทบถูกต้องทางกาย เมื่อเรานึกคิดถึงอารมณ์เหล่านั้นจำได้ เป็นโงฐฐัพพสัญญาทั้งนั้น เมื่อความจำโงฐฐัพพสัญญาเกิดขึ้นในใจ เป็นความเกิดขึ้นแห่งโงฐฐัพพสัญญา เมื่อความจำเหล่านั้นดับหายไปจากใจ เป็นความดับไปแห่งโงฐฐัพพสัญญา.

ก. *ถามว่า* ธรรมสัญญา มีลักษณะอย่างไร?

ข. *ตอบว่า* ธรรมสัญญา ความจำธรรมมนนั้นละเอียด ยิ่งกว่าสัญญา ๕ ที่ได้อธิบายมาแล้ว.

ก. *ถามว่า* ธรรมมนนั้นได้แก่สิ่งอะไร?

ข. *ตอบว่า* เวทนาขันธ์ สัญญาขันธ์ สังขารขันธ์ ๓ อย่างนี้ ชื่อว่าธรรมมน เช่นเราได้เสวยเวทนาที่เป็นสุขหรือที่เป็นทุกข์ไว้ แลเวทนาเหล่านั้นดับไปแล้ว นึกขึ้นจำได้อย่างนี้ ชื่อว่าความจำเวทนา หรือเราเคยท่องบ่นอะไรๆ จะจำได้มากก็ตามหรือจำได้น้อยก็ตาม เมื่อความจำเหล่านั้นดับไป พอนึกขึ้นถึงความจำเก่าก็มาเป็นสัญญาปัจจุบันขึ้นอย่างนี้เรียกว่าความจำสัญญา หรือเราคิดนึกเรื่องอะไรๆ



ขึ้นเองด้วยใจ เมื่อความคิดเหล่านั้นดับไป พอเรานึกเรื่องอะไร ขึ้นเองด้วยใจ ก็จำเรื่องนั้นได้ นี้เรียกว่า ความจำสังขารขันธ์ ความจำเรื่องราวของเวทนา สัญญา สังขาร เหล่านี้แหละชื่อว่า ธรรมสัญญา ความจำธรรมมน เมื่อความจำธรรมมนมาปรากฏขึ้นในใจ เป็นความเกิดขึ้นแห่งธรรมสัญญา เมื่อความจำธรรมมนเหล่านั้นดับหายไปจากใจ เป็นความดับไปแห่งธรรมสัญญา.

ก. *ถามว่า* แหมช่างซับซ้อนกันจริง ๆ จะสังเกตอย่างไร ถูก?

ข. *ตอบว่า* ถ้ายังไม่รู้จักอาการขันธ์ ก็สังเกตไม่ถูก ถ้ารู้จักแล้วก็สังเกตได้ง่าย เหมือนคนที่รู้จักตัวแล รู้จักชื่อกัน ถึงจะพบหรือเห็นกันมากๆ คนก็รู้จักได้ทุกๆ คน ถ้าคนที่ไม่เคยรู้จักตัวหรือรู้จักชื่อกันมาแต่คนเดียวก็ไม่รู้จักว่า ผู้นั้นคือใคร สมด้วยพระพุทธภาษิต ในคุหุฏฐกสูตรหน้า ๓๙๕ ที่ว่า สณณฺฑิ ปริณณฺญา วิตเรยฺย โอบํ **สาธุนมากกำหนด ครอบรู้สัญญาแล้วจะฟังข้ามโอบะได้.**

ก. *ถามว่า* สังขารขันธ์คืออะไร?

ข. *ตอบว่า* **สังขารขันธ์คือความคิดความนึก.**

ก. *ถามว่า* สังขารขันธ์เป็นทุกข์หรือเป็นสมุทัย?

ข. *ตอบว่า* เป็นทุกข์ล้วน ไม่ใช่สมุทัย.

ก. *ถามว่า* ก็สังขารขันธ์ตามแบบอภิธรรมสังคหะ ท่าน



แจกไว้ว่า มีบาปกรรม ๑๔ โสภณเจตสิก ๒๕ อัญญาสมนา ๑๓ รวมเป็นเจตสิก ๕๒ ดวงนั้น คู่มิทั้งบุญทั้งบาป และไม่ใช่บุญไม่ใช่บาปนกันทำไมจึงเป็นทุกข์สักอย่างเดียว ข้าพเจ้ายังงงงนง?

ข. *ตอบว่า* อัญญาสมนา ๑๓ ยกเวทนาสัญญาออกเสีย ๒ ชั้นที่เหลืออยู่ ๑๑ นี้แหละเป็นสิ่งขารชั้นแท้ จะต้องกำหนดรู้ว่าเป็นทุกข์ ส่วนบาปกรรม ๑๔ นั้น เป็นสมุทัยอาศัยสังขารชั้นเกิดขึ้น เป็นส่วนปหัตถ์พหกรรมจะต้องละ ส่วนโสภณเจตสิก ๒๕ นั้นเป็นภาเวตัพพธรรมจะต้องเจริญ เพราะฉะนั้นบาปกรรม ๑๔ กับโสภณเจตสิก ๒๕ ไม่ใช่สังขารแท้ เป็นแต่อาศัยสังขารชั้นเกิดขึ้น จึงมีหน้าที่จะต้องละแลต้องเจริญ **ความคิดความนึกอะไรๆ ที่มาปรากฏขึ้นในใจ เป็นความเกิดขึ้นแห่งสังขารชั้นแท้ ความคิดความนึกเหล่านั้นดับหายไปจากใจ ก็เป็นความดับไปแห่งสังขารชั้นแท้.**

ก. *ถามว่า* วิญญาณชั้นที่รู้ทางตา ทางหู ทางจมูก ทางลิ้น ทางกาย ทางใจ ๖ อย่างนี้มีลักษณะอย่างไร และเวลาเกิดขึ้นแลดับไปมีอาการอย่างไร?

ข. *ตอบว่า* คือ ตา ๑ รูป ๑ กระทบกันเข้า เกิดความรู้ทางตา เช่นกับเราได้เห็นคนหรือสิ่งของอะไรๆ ก็รู้ได้คนนั้นคนนี้ หรือสิ่งนั้นสิ่งนี้ ชื่อว่าจักขุวิญญาณ เมื่อรูปมา



ปรากฏกับตา เกิดความรู้ทางตาเป็นความเกิดขึ้นแห่งจักขุวิญญาณ เมื่อความรู้ทางตาดับหายไป เป็นความดับไปแห่งจักขุวิญญาณ หรือความรู้ทางหู รู้กลิ่นทางจมูก รู้รสทางลิ้น รู้โผฏฐัพพะทางกายมาปรากฏขึ้น ก็เป็นความเกิดขึ้นแห่งโสตวิญญาณ ฆานวิญญาณ ชิวหาวิญญาณ กายวิญญาณ เมื่อความรู้ ทางหู จมูก ลิ้น กาย หายไป ก็เป็นความดับไปแห่งโสตวิญญาณ ฆานวิญญาณ ชิวหาวิญญาณ กายวิญญาณ เมื่อใจกับธัมมารมณมากกระทบกันเข้าเกิดความรู้ทางใจเรียกว่า มโนวิญญาณ.

ก. *ถามว่า* ใจนั้นได้แก่สิ่งอะไร?

ข. *ตอบว่า* ใจนั้นเป็นเครื่องรับธัมมารมณให้เกิดความรู้ทางใจ เหมือนอย่างตาเป็นเครื่องรับรูปให้เกิดความรู้ทางตา.

ก. *ถามว่า* รู้เวทนา รู้สัญญา รู้สังขารนั้น รู้อย่างไร?

ข. *ตอบว่า* รู้เวทนานั้น เช่นสุขเวทนานั้นเป็นปัจจุบันเกิดขึ้นก็รู้ว่าเป็นสุข หรือทุกข์เวทนาเกิดขึ้น ก็รู้ว่าเป็นทุกข์ อย่างนี้แลรู้เวทนา หรือสัญญาใดมาปรากฏขึ้นในใจ จะเป็นความจำรูปหรือความจำเสียงก็ดี ก็รู้สัญญานั้น อย่างนี้เรียกว่ารู้สัญญาหรือความคิดเรื่องอะไรๆ ขึ้น ก็รู้ไปในเรื่องนั้นอย่างนี้ รู้สังขาร ความรู้เวทนา สัญญา สังขาร ๓ อย่างนี้ ต้องรู้ทางใจ เรียกว่า มโนวิญญาณ.



ก. *ถามว่า* มโนวิญญูณ ความรู้ทางใจก็เหมือนกันกับ ธรรมสัญญา ความจำธั้มมารมณ้อย่างนั้นหรือ เพราะ นี้ก็รู้ว่าเวทนา สัญญา สังขาร นั้นก็จำเวทนา สัญญา สังขาร ?

ข. *ตอบว่า* ต่างกันเพราะสัญญานั้นจำอารมณ์ที่ล่วงแล้ว แต่ตัวสัญญาเอง เป็นสัญญา ปัจจุบัน ส่วนมโนวิญญูณ นั้นจำเวทนา สัญญา สังขารที่เป็นอารมณ์ปัจจุบัน เมื่อความ รู้เวทนา สัญญา สังขาร มาปรากฏขึ้นในใจ เป็นความเกิด ขึ้นแห่งมโนวิญญูณ เมื่อความรู้ เวทนา สัญญา สังขาร ดับหายไปจากใจ เป็นความดับไปแห่งมโนวิญญูณ.

ก. *ถามว่า* เช่นผงเข้าตา รู้ว่าเคืองตา เป็นรู้ทางตาใช่ ไหม?

ข. *ตอบว่า* ไม่ใช่ เพราะรู้ทางตานั้น หมายถึงรูปที่มาก ระทบกัน ตาเกิดความรู้ขึ้น ส่วนผงเข้าตานั้นเป็นกาย สัมผัส ต้องเรียกว่ารู้โณภูฐัพพะ เพราะตานั้นเป็นกาย ผง นั้นเป็น โณภูฐัพพะ เกิดความรู้ขึ้น ชื่อว่ารู้ทางกาย ถ้าผง เข้าตาคนอื่น เขาวานเราไปดู เมื่อเราได้เห็นผงเกิดความรู้ ขึ้น ชื่อว่ารู้ทางตา.

ก. *ถามว่า* สาธุ ข้าพเจ้าเข้าใจได้ความในเรื่องนี้ชัดเจน ดีแล้ว แต่ขันธ ๕ นั้นยังไม่ได้ความว่าจะเกิดขึ้นที่ละอย่าง สองอย่าง หรือว่าต้องเกิดพร้อมกันทั้ง ๕ ขันธ



ข. *ตอบว่า* ต้องเกิดพร้อมกันทั้ง ๕ ขันธ.

ก. *ถามว่า* ขันธ ๕ ที่เกิดพร้อมกันนั้น มีลักษณะอย่างไร? และความดับไปมีอาการอย่างไร? ขอให้ชี้ตัวอย่างให้ชาว สักหน่อย

ข. *ตอบว่า* เช่น เวลาเรานึกถึงรูปคนหรือรูปสิ่งของอย่าง ใดอย่างหนึ่ง อาการที่นึกขึ้นนั้นเป็นลักษณะของสังขาร ขันธ รูปร่างหรือสิ่งของเหล่านั้นมาปรากฏขึ้นในใจ นี้เป็น ลักษณะของมโนวิญญูณ สุขหรือทุกข์หรืออุเบกขาที่เกิด ขึ้นในคราวนั้น นี้เป็นลักษณะของเวทนา มหาภูตรูป หรือ อุปาทนายรูปที่ปรากฏอยู่นั้น เป็นลักษณะของรูป อย่างนี้ เรียกว่าความเกิดขึ้นแห่งขันธพร้อมกันทั้ง ๕ เมื่ออาการ ๕ อย่างเหล่านั้นดับไปเป็นความดับไปแห่งขันธทั้ง ๕.

ก. *ถามว่า* ส่วนนามทั้ง ๔ เกิดขึ้นและดับไปพอจะเห็น ด้วย แต่ที่ว่ารูปดับไปนั้นยังไม่เข้าใจ ?

ข. *ตอบว่า* ส่วนรูปนั้นมีความแปรปรวนอยู่เสมอ เช่นของ เก่าเสื่อมไป ของใหม่เกิดแทนแต่ที่ว่าไม่เห็นเอง เพราะรูป สันตติ รูปที่ติดต่อนี้เองกันบังเสีย จึงแลไม่เห็น แต่ก็ลอง นึกดูถึงรูปตั้งแต่เกิดมาจนถึงวันนี้ เปลี่ยนไปแล้วสักเท่าไร ถ้ารูปไม่ดับก็คงไม่มีเวลาแก่ แลเวลาตาย.

ก. *ถามว่า* ถ้าเราจะสังเกตรขันธ ๕ ว่า เวลาเกิดขึ้นแลดับ ไปนั้น จะสังเกตอย่างไรจึงจะเห็นได้ แลที่ว่าขันธสิ้นไป



เสื่อมไปนั้นมีลักษณะอย่างไร เพราะว่าเกิดขึ้นแล้วก็ดับไปแล้วก็เกิดขึ้นได้อีก ดูเป็นของคงที่ไม่เห็นมีความเสื่อม?

- ข. *ตอบว่า* พุดกับคนที่ไม่เคยเห็นความจริงนั้น ช่างน่าขันเสียเหลือเกิน **วิธีสังเกตขั้นที่ ๕** นั้น ก็ต้องศึกษาให้รู้จักอาการขั้นตามความเป็นจริง แล้วก็มีส่วนสติสงบความคิดอื่นเสียหมดแล้ว จนเป็นอารมณ์อันเดียวที่เรียกว่าสมาธิ ในเวลานั้นความคิดอะไรๆ ไม่มีแล้ว ส่วนรูปนั้นหมายลมหายใจ ส่วนเวทนามก็มีแต่ปีติหรือสุข ส่วนสัญญาก็เป็นธรรม สัญญาอย่างเดียว ส่วนสังขารเวลานั้นเป็นสติกับสมาธิ หรือวิตกวิจารณ์อยู่ ส่วนวิญญาณก็เป็นแต่ความรู้ที่อยู่ในเรื่องที่สงบนั้น ในเวลานั้นขั้นที่ ๕ เข้าไปรวมอยู่เป็นอารมณ์เดียว ในเวลานั้นต้องสังเกตอารมณ์ปัจจุบัน ที่ปรากฏอยู่เป็นความเกิดขึ้นแห่งขั้นที่ พออารมณ์ปัจจุบันนั้นดับไป เป็นความดับไปแห่งนามขั้นที่ ส่วนรูปนั้นเช่นลมหายใจออกมาแล้วพอหายใจกลับเข้าไป ลมหายใจออกนั้นก็ดับไปแล้ว ครั้นกลับมาหายใจออกอีก ลมหายใจเข้าก็ดับไปแล้ว นี่แหละเป็นความดับไปแห่งขั้นที่ทั้ง ๕ แล้วปรากฏขึ้นมาอีก ก็เป็นความเกิดขึ้นทุกๆ อารมณ์ แลขั้นที่ ๕ ที่เกิดขึ้นดับไปไม่ใช่ดับไปเปล่าๆ รูป ชีวิตินทรีย์ ความเป็นอยู่ของรูปขั้นที่ อรูปชีวิตินทรีย์ ความเป็นอยู่ของนามขั้นที่ทั้ง ๔ เมื่ออารมณ์ดับไปครั้งหนึ่ง ชีวิตแลอายุของขั้นที่ทั้ง ๕ ก็สิ้นไปหมดไปทุกๆ อารมณ์.



- ก. *ถามว่า* วิธีสังเกตอาการขั้นที่สิ้นไปเสื่อมไปนั้นหมายเอาหรือคิดเอา?
- ข. *ตอบว่า* หมายเอาก็เป็นสัญญา คิดเอาก็เป็นเจตนา เพราะฉะนั้นไม่ใช่หมายไม่ใช่คิด **ต้องเข้าไปเห็นความจริงที่ปรากฏเฉพาะหน้า จึงจะเป็นปัญญาได้.**
- ก. *ถามว่า* ถ้าเช่นนั้นจะดูความสิ้นไปเสื่อมไปของขั้นที่ทั้ง ๕ มิต้องตั้งพิธีทำใจให้เป็นสมาธิทุกราวไปหรือ?
- ข. *ตอบว่า* ถ้ายังไม่เคยเห็นความจริง ก็ต้องตั้งพิธีเช่นนี้รำไป ถ้าเคยเห็นความจริงเสียแล้ว ก็ไม่ต้องตั้งพิธีทำใจให้เป็นสมาธิทุกราวก็ได้ แต่พอมีสติขึ้น ความจริงก็ปรากฏ เพราะเคยเห็นแล้วรู้จักความจริงเสียแล้ว เมื่อมีสติรู้ตัวขึ้นมาเวลาใด ก็เป็นสมถวิปัสสนากำกับกันไปทุกราว.
- ก. *ถามว่า* ที่ว่าชีวิตแลอายุของขั้นที่สิ้นไปเสื่อมไปนั้น คือสิ้นไปเสื่อมไปอย่างไร?
- ข. *ตอบว่า* เช่นเราจะมีลมหายใจอยู่ได้สัก ๑๐๐ หน ก็จะตาย ถ้าหายใจเสียหนหนึ่งแล้ว ก็คงเหลืออีก ๙๙ หน หรือเราจะคิดจะนึกอะไรได้สัก ๑๐๐ หน เมื่อคิดนึกเสียหนหนึ่งแล้ว ก็คงเหลือ ๙๙ หน ถ้าเป็นคนอายุยืน ก็หายใจอยู่ได้มากหน หรือคิดนึกอะไรๆ อยู่ได้มากหน ถ้าเป็นคนอายุสั้น ก็มีลมหายใจและคิดนึกอะไรๆ อยู่ได้น้อยหน ที่สุดก็หมดลงวันหนึ่ง เพราะจะต้องตายเป็นธรรมดา.



- ก. *ถามว่า* ถ้าเราจะหมายจะคิดอยู่ในเรื่องความจริงของขันธ์ อย่างนี้จะเป็นปัญหาใหม่ ?
- ข. *ตอบว่า* ถ้าคิดเอาหมายเอา ก็เป็นสมณะ ที่เรียกว่า มรณัสสติ เพราะปัญญานั้น ไม่ใช่เรื่องหมายหรือเรื่องคิด เป็นเรื่องของความเห็นอารมณ์ปัจจุบันที่ปรากฏ เฉพาะหน้าราวกับตาเห็นรูปจึงจะเป็นปัญญา.
- ก. *ถามว่า* เมื่อจิตสงบแล้ว ก็คอยสังเกตดูอาการขันธ์ ที่เป็นอารมณ์ปัจจุบัน เพื่อจะให้เห็นความจริง นั่นเป็นเจตนาใช่ไหม?
- ข. *ตอบว่า* เวลานั้นเป็นเจตนาจริงอยู่ แต่ความจริงก็ยัง ไม่ปรากฏ เวลาที่ความจริงปรากฏขึ้นนั้นพ้นเจตนาทีเดียว ไม่มีเจตนาเลย เป็นความเห็นที่เกิดขึ้นเป็นพิเศษ ต่อจากจิตที่สงบแล้ว.
- ก. *ถามว่า* จิตคู่กับเจตสิก ใจคู่กับธัมมารมณ มโนธาตุคู่กับธรรมธาตุ ๓ คู่นี้เหมือนกันหรือ ต่างกัน?
- ข. *ตอบว่า* เหมือนกัน เพราะว่าจิต กับมโนธาตุกับใจนั้น อย่างเดียวกัน ส่วนใจนั้นเป็นภาษาไทย ภาษาบาลี ท่านเรียกว่ามโน เจตสิกนั้นก็ไ้แก่เวทนา สัญญา สังขาร ธัมมารมณนั้นก็คือ เวทนา สัญญา สังขาร ธรรมธาตุนั้นก็คือ เวทนา สัญญา สังขาร.
- ก. *ถามว่า* ใจนั้นทำไมจึงไม่ใคร่ปรากฏ เวลาที่สังเกตดูก็



- เห็นแต่เหล่าธัมมารมณ คือเวทนาบ้าง สัญญาบ้าง สังขารบ้าง มโนวิญญาณความรู้ทางใจ เพราะเหตุไร ใจจึงไม่ปรากฏเหมือนเหล่าธัมมารมณ กับมโนวิญญาณ?
- ข. *ตอบว่า* ใจนั้นเป็นของละเอียด เห็นได้ยาก พอพวกเจตสิกธรรมที่เป็นเหล่าธัมมารมณมากกระทบเข้าก็เกิดมโนวิญญาณ ถูกผสมเป็นมโนสัมผัสเสียทีเดียว จึงแลไม่เห็นมโนธาตุได้.
- ก. *ถามว่า* อุเบกขาในจตุตถฌาน เป็นอุทกขมสุขเวทนา ใช่หรือไม่?
- ข. *ตอบว่า* ไม่ใช่ อุทกขมสุขเวทนา นั้นเป็นเจตสิกธรรม ส่วนอุเบกขาในจตุตถฌานนั้นเป็นจิต.
- ก. *ถามว่า* สังโยชน์ ๑๐ นั้น คือ สักกายทิฐิ วิจิกิจฉาสีลพัตตปราคาส กามราคะ พยาบาท รูปราคะ อรูปราคะ มานะ อุทธัจจะ อวิชชา ที่แบ่งเป็น สังโยชน์เบื้องต่ำ ๕ เบื้องบน ๕ นั้น ก็ส่วนสักกายทิฐิที่ท่านแจกไว้ ตามแบบขันธ์ละ ๔ รวม ๕ ขันธ์ เป็น ๒๐ ที่ว่าย่อมเห็นรูป โดยความเป็นตัวตนบ้าง ย่อมเห็นตัวตนว่ามีรูปบ้าง ย่อมเห็นรูป ในตัวตนบ้าง ย่อมเห็นตัวตนในรูปบ้าง ย่อมเห็นเวทนา สัญญา สังขาร วิญญาณ โดยความเป็นตัวตนบ้าง ย่อมเห็นตัวตนว่ามี เวทนา สัญญา สังขาร วิญญาณบ้าง ย่อมเห็น เวทนา สัญญา สังขาร วิญญาณในตัวตนบ้าง



ย่อมเห็นตัวตนในเวทนา สัญญา สังขาร วิญญาณบ้าง ถ้าฟังดูท่านที่ละสักกายทิฐิได้แล้ว ดูไม่เป็นตัวเป็นตน แต่ทำไมพระโสดาบัน ก็ละสักกายทิฐิได้แล้ว สังโยชน์ ยังอยู่อีกถึง ๗ ข้าพเจ้าขงนนัก?

ข. *ตอบว่า* สักกายทิฐิที่ท่านแปลไว้ตามแบบใครๆ ฟังก็ไม่ใคร่เข้าใจ เพราะท่านแต่ก่อน ท่านพูดภาษาขามคชกัน ท่านเข้าใจได้ความกันดี ส่วนเราเป็นไทย ถึงแปลแล้วก็จะไม่เข้าใจ ของท่าน จึงลงความเห็นว่าเป็นตัวเป็นตนเสีย ดูออกจะแรงมากไป ควรจะนึกถึง พระโกณฑัญญะ ในรัมมจักร ท่านได้เป็นโสดาบันก่อนคนอื่น ท่านได้ความเห็นว่ายงฺกิญฺจิ สมุทยธมฺมํ สพฺพนฺตํ นิโรธธมฺมํ สิ่งใดสิ่งหนึ่ง มีความเกิดขึ้นเป็นธรรมดา สิ่งนั้นล้วนมีความดับเป็นธรรมดา แลพระสารีบุตรพบพระอัสสชิ ได้ฟังอริยสัจย่อว่า

เย ธมฺมา เหตุปฺปภวา เตสํ เหตุ ตถาคโต เตสญฺจ โย นิโรโธ จ เอวฺวาที มหาสมฺมโน
 ธรรมเหล่าใดเกิดแต่เหตุ พระตถาคตเจ้าทรงแสดงเหตุของธรรมเหล่านั้น และความดับของธรรมเหล่านั้น พระมหาสมณะมีปกติกล่าวอย่างนี้ ท่านก็ได้ดวงตาเห็นธรรม ละสักกายทิฐิได้.

ก. *ถามว่า* ถ้าเช่นนั้นท่านก็เห็นความจริงของปัญจขันธ์



ถ่ายความเห็นผิด คือทิวฐิวิปลาสเสียได้ ส่วนสัสฬพัตกับ วิจิกิจฉา ๒ อย่างนั้น ทำไมจึงหมดไปด้วย?

ข. *ตอบว่า* สักกายทิฐินั้น เป็นเรื่องของความเห็นผิดถึงสัสฬพัตก็เกี่ยวกับความเห็นว่าเป็นสิ่งที่ดีดีสิทธิ์ต่างๆ ที่มีอยู่ในโลกจะให้ดีให้ชั่วได้ วิจิกิจฉานั้น เมื่อผู้ที่ยังไม่เคยเห็นความจริง ก็ต้องสงสัยเป็นธรรมดา เพราะฉะนั้นท่านที่ได้ดวงตาเห็นธรรมคือเห็นความจริงของสังขารทั้งปวง ส่วนสัสฬพัตนั้น เพราะความเห็นของท่านตรงแล้วจึงเป็นอจลสัทธิธา ไม่เห็นไปว่าสิ่งอื่นนอกจากกรรมที่เป็นกุศลแลอกุศล จะให้ดีให้ชั่วได้ จึงเป็นอันละสัสฬพัตอยู่เอง เพราะสังโยชน์ ๓ เป็นกิเลสประเภทเดียวกัน.

ก. *ถามว่า* ถ้าตอบสังโยชน์ ๓ อย่างนี้แล้ว มีขัดกันกับสักกายทิฐิตามแบบที่ว่า ไม่เป็นตัวเป็นตนหรือ?

ข. *ตอบว่า* คำที่ว่าไม่เป็นตัวเป็นตนนั้น เป็นเรื่องที่เขาเข้าใจต่างหาก เช่น กับพระโกณฑัญญะ เมื่อฟังธรรมจักร ท่านก็ละสักกายทิฐิได้แล้ว ทำไมจึงต้องฟังอนัตตลักขณสูตรอีกเล่า นี่ก็ส่อให้เห็นได้ว่าท่านผู้ทีละสักกายทิฐิได้นั้น คงไม่ใช่เห็นว่าไม่เป็นตัวเป็นตน.

ก. *ถามว่า* ถ้าเช่นนั้นที่ว่าเห็นอนัตตาก็คือเห็นว่าไม่ใช่ตัวไม่ใช่ตนอย่างนั้นหรือ?

ข. *ตอบว่า* อนัตตาในอนัตตลักขณสูตรที่พระพุทธเจ้า



ทรงชักพระปัญญาวัคคีย์มีเนื้อความว่าขันธ ๕ ไม่เป็นไปในอำนาจ สิ่งที่ไม่เป็นไปในอำนาจบังคับไม่ได้ จึงชื่อว่าเป็นอนัตตา ถ้าขันธ ๕ เป็นอัตตาแล้วก็คงจะบังคับได้ เพราะฉะนั้นเราจึงควรเอาความว่า ขันธ ๕ ที่ไม่อยู่ในอำนาจจึงเป็นอนัตตา เพราะเหตุที่บังคับไม่ได้ ถ้าขันธ ๕ เป็นอัตตา ตัวตนก็คงจะบังคับได้.

- ก. *ถามว่า* ถ้าเช่นนั้นเห็นอย่างไรเล่าจึงเป็นสักกายทิฐิ?
- ข. *ตอบว่า* ตามความเห็นของข้าพเจ้าว่า ไม่รู้จักขันธ ๕ ตามความเป็นจริง เห็นปัญจขันธว่าเป็นตนและเที่ยงสุข ป็นตัวตนแก่นสาร และเลยเห็นไปว่าเป็นสภาวะความงามด้วย ที่เรียกว่าทิฐิวิปลาส นี่แหละเป็นสักกายทิฐิ เพราะฉะนั้นจึงเป็นคู่ปรับกับ ยงกิณฺจิ สมุทฺยธมฺมํ สพฺพนฺตํ นิโรธธมฺมํ ซึ่งเป็นความเห็นถูก ความเห็นชอบจึงถ่ายความเห็น ผิดเหล่านั้นได้.
- ก. *ถามว่า* ถ้าเช่นนั้น ท่านที่ละสักกายทิฐิได้แล้ว อนิจจัง ทุกขํ อนตฺตา จะเป็นอัยยาคัยได้ไหม ?
- ข. *ตอบว่า* ถ้าฟังดูตามแบบท่านเห็น ยงกิณฺจิ สมุทฺยธมฺมํ สพฺพนฺตํ นิโรธธมฺมํ ชัดเจน อนิจจัง คงเป็นอัยยาคัยส่วนทุกขํ กับอนตฺตา ถึงจะเห็นก็ไม่เป็นอัยยาคัย เข้าใจว่า ถ้าเห็น ปัญจขันธ เป็นทุกขํมากเข้า กามราคะพยายามก็คงน้อย ถ้าเห็นปัญจขันธเป็นอนัตตามากเข้า กามราคะ



พยายามก็คงหมด ถ้าเห็นว่า สพฺเพ ธมฺมา อนตฺตา ชัดเจน เข้าสังโยชนํเบื้องต้นก็คงหมด นี่เป็นส่วนความเข้าใจ แต่ตามแบบท่านก็ไม่ได้อธิบายไว้.

- ก. *ถามว่า* ที่ว่าพระสกิทาคามี ทำกามราคะพยายามให้น้อยนั้น ดูมัวไม่ชัดเจน เพราะไม่ทราบว่ามีน้อยแค่ไหน ไม่แตกหักเหมือนพระโสดาบัน พระอนาคามีแล พระอรหันต์?
- ข. *ตอบว่า* แตกหักหรือไม่แตกหักก็ใครจะไปรู้ของท่าน เพราะว่าเป็นของเฉพาะตัว.
- ก. *ถามว่า* ถ้าจะสันนิษฐานไปตามแนวพระปริยัติก็จะชี้ตัวอย่างให้เข้าได้บ้างหรือไม่?
- ข. *ตอบว่า* การสันนิษฐานนั้นเป็นของไม่แน่ ไม่เหมือนอย่างได้รู้เองเห็นเอง.
- ก. *ถามว่า* แน่หรือไม่แน่ก็เอาเถิด ข้าพเจ้าอยากฟัง?
- ข. *ตอบว่า* ถ้าเช่นนั้น ข้าพเจ้าว่าท่านที่ได้เป็นโสดาบันเสร็จแล้ว มีอัยยาคัยใจคอซึ่งต่างกับปุถุชน ท่านได้ละกามราคะพยายามหยาบถึงกับลวงทุจริต ซึ่งเป็นฝ่ายอธิบายได้ คงเหลือ แต่อย่างกลางอย่างละเอียดอีก ๒ ส่วน ภายหลังท่านเจริญสมถวิปัสสนามากขึ้น ก็ละ กามราคะ ปฏิฆะสังโยชนํ อย่างกลางได้อีกส่วน ๑ ข้าพเจ้าเห็นว่า นี่แหละเป็นมรรคที่ ๒ ต่อมาท่านประพฤติปฏิบัติละเอียด



เข้า ก็ละกามราคะพยายามที่เป็นอย่างละเอียดได้ขาด ชื่อว่า พระอนาคามี.

ก. *ถามว่า* กามราคะพยายามอย่างหยาบถึงกับล่วงทุจริต หมายถึงทุจริตอย่างไร?

ข. *ตอบว่า* หมายถึงเอาอกุศลกรรมบถ ๑๐ ว่าเป็นทุจริตอย่างหยาบ.

ก. *ถามว่า* ถ้าเช่นนั้น พระโสดาบันท่านก็ละอกุศลกรรมบถ ๑๐ ได้เป็นสมุจเฉทหรือ?

ข. *ตอบว่า* ตามความเห็นของข้าพเจ้า เห็นว่ากายทุจริต ๓ คือ ปาณา อทินนา กาเมสุมิชฌาจาร มโนทุจริต ๓ อภิชฌา พยาบาท มิจฉาทิฎฐินี้ละขาดได้เป็น สมุจเฉท ส่วนวจีกรรมที่ ๔ คือ มุสาวาทก็ละได้ขาด ส่วนวจีกรรมอีก ๓ ตัว คือ ปิสุณาวาจา ฆรูสวาจา สัมผัสปลลาป ละได้แต่ส่วนหยาบที่ปุถุชนกล่าวอยู่ แต่ส่วนละเอียดยังละไม่ได้ต้องอาศัยสังวรความระวังไว้.

ก. *ถามว่า* ที่ต้องสำรวมวจีกรรม ๓ เพราะเหตุอะไรทำไมจึงไม่ขาดอย่างมุสาวาท?

ข. *ตอบว่า* เป็นด้วยกามราคะกับปฏิฆะสังโยชน์ทั้ง ๒ ยังละไม่ได้.

ก. *ถามว่า* วจีกรรม ๓ มาเกี่ยวอะไรกับสังโยชน์ทั้ง ๓ ด้วยเล่า?



ข. *ตอบว่า* บางคาบบางสมัย เป็นต้นว่ามีเรื่องที่ทำให้เกิดขึ้น ในคนรักของท่านกับคนอื่นคนหนึ่ง ซึ่งเขาทำความไม่ดีอย่างใดอย่างหนึ่ง จำเป็นที่จะต้องพูด ครั้นพูดไปแล้ว เป็นเหตุให้เขาห่างจากคนนั้นจึงต้องระวัง ส่วนปิสุณาวาจา บางคราวความโกรธเกิดขึ้นที่สุด จะพูดออกไปด้วยกำลังใจที่โกรธว่าพอมหาจำเรฐ แม่มหาจำเรฐ ที่เรียกว่าประชดท่าน ก็สงเคราะห์เข้าในฆรูสวาจา เพราะเหตุนี้จึงต้องสำรวม ส่วนสัมผัสปลลาปนั้น ติรัจฉานกถาต่างๆ มีมาก ถ้าสมัยที่เผลอสติมีคนมาพูด ก็อาจจะพลอยพูดไปด้วยได้ เพราะเหตุนี้จึงต้องสำรวม.

ก. *ถามว่า* อ้อพระโสดาบันยังมีเวลาเผลอสติอยู่หรือ?

ข. *ตอบว่า* ทำไมท่านจะไม่เผลอ สังโยชน์ยังอยู่อีกถึง ๗ ท่านไม่ใช่พระอรหันต์จะได้บริบูรณ์ด้วยสติ.

ก. *ถามว่า* กามราคะ พยาบาท อย่างกลางหมายความว่าอะไร เมื่อเกิดขึ้นจะารู้?

ข. *ตอบว่า* ความรักแลความโกรธที่ปรากฏขึ้น มีเวลาสั้นหายเร็ว ไม่ถึงกับล่วงทุจริต นี้แหละเป็นอย่างกลาง.

ก. *ถามว่า* ก็กามราคะ พยาบาท อย่างละเอียดนั้นหมายความว่าอะไร แลเรียกว่าพยาบาทดูหยาบมาก เพราะเป็นชื่อของอกุศล?

ข. *ตอบว่า* บางแห่งท่านก็เรียกว่าปฏิฆะสังโยชน์ ก็มีแต่



ความเห็นของข้าพเจ้าว่า ไม่ควรเรียกพยาบาล ควรจะเรียกปฏิฆะสังโยชน์ดูเหมาะสมดี

- ก. *ถามว่า* ก็ปฏิฆะกับกามราคะที่อย่างละเอียดนั้นจะได้แก่อาการของจิตเช่นใด ?
- ข. *ตอบว่า* ความกำหนดที่อย่างละเอียด พอปรากฏขึ้นไม่ทันคิดออกไปก็หายทันที ส่วนปฏิฆะนั้น เช่น คนที่มีสาเหตุโกรธกันมาแต่ก่อน ครั้นนานมาความโกรธกันมาแต่ก่อน ครั้นนานมาความโกรธนั้นก็หายไปแล้ว และไม่ได้นึกถึงเสียเลย ครั้นไปในที่ประชุมแห่งใดแห่งหนึ่ง ไปพบคนนั้นเข้ามีอาการสะดุดใจ ไม่สนิทสนมหรือเก้อเขิน ผิดกับคนธรรมดาซึ่งไม่เคยมีสาเหตุกัน ข้าพเจ้าเห็นว่าอาการเหล่านี้เป็นอย่างละเอียด ควรจะเรียกปฏิฆะสังโยชน์ได้ แต่ตามแบบท่านก็ไม่ได้อธิบายไว้
- ก. *ถามว่า* สังโยชน์ทั้ง ๒ นี้ เห็นจะเกิดจากคนโดยตรง ไม่ใช่เกิดจากสิ่งของทรัพย์สินสมบัติอื่น ๆ ?
- ข. *ตอบว่า* ถูกแล้ว เช่นวิสาขะอุบาทสกเป็นพระอนาคามี ได้ยินว่าหลีกเลี่ยงจากนางธัมมทินนา ไม่ได้หลีกเลี่ยงจากสิ่งของทรัพย์สินสมบัติส่วนอื่น ๆ ส่วนความโกรธหรือปฏิฆะที่เกิดขึ้นก็เป็นเรื่องของคนทั้งนั้น ถึงแม้จะเป็นเรื่องสิ่งของ ก็เกี่ยวข้องกับคน ตกกลางโกรธคนนั่นเอง
- ก. *ถามว่า* ส่วนสังโยชน์เบื้องต่ำนั้น ก็ได้รับความอธิบาย



มามากแล้ว แต่ส่วนสังโยชน์เบื้องบน ๕ ตามแบบที่อธิบายไว้ว่า รูปราคะ คือ ยินดีในรูปฌาน อรูปราคะยินดีในอรูปฌาน ถ้าเช่นนั้นคนที่ไม่ได้บรรลุฌานสมาบัติ ๘ สังโยชน์ทั้ง ๒ ก็ไม่มีโอกาสจะเกิดได้ เมื่อเป็นเช่นนี้สังโยชน์ ๒ ไม่มีหรือ ?

- ข. *ตอบว่า* มีไม่เกิดในฌาน ก็ไปเกิดในเรื่องอื่น
- ก. *ถามว่า* เกิดในเรื่องไหนบ้าง ขอท่านจงอธิบายให้ข้าพเจ้าเข้าใจ ?
- ข. *ตอบว่า* ความยินดีในรูปขันธ์ หรือความยินดีใน รูป เสียง กลิ่น รส โผฏฐัพพะ นั้นชื่อว่ารูป ราคะ ความยินดีใน เวทนา สัญญา สังขาร วิญญูญาณ หรือยินดีในสมถวิปัสสนา หรือยินดีในส่วนมรรคผล ที่ได้บรรลุเสขคุณแล้ว เหล่านี้ก็เป็นอรูปราคะได้
- ก. *ถามว่า* ก็ความยินดีในกาม ๕ พระอนาคามีละได้แล้ว ไม่ใช่หรือ ทำไมจึงมาเกี่ยวกับสังโยชน์ เบื้องบนอีกเล่า ?
- ข. *ตอบว่า* กามมี ๒ ชั้น ไม่ใช่ชั้นเดียวที่พระอนาคามีละนั้น เป็นส่วนความกำหนดในเมถุน ซึ่งเป็นคู่กับพยาบาล ส่วนความยินดีในรูป เสียง กลิ่น รส โผฏฐัพพะที่ไม่ได้เกี่ยวกับเมถุน จึงเป็นสังโยชน์เบื้องบน คือรูปราคะ ส่วนความยินดีในนามขันธ์ทั้ง ๔ หรือสมถวิปัสสนาหรือมรรคผลขั้นต้น ๆ เหล่านี้ ชื่อว่าอรูปราคะ ซึ่งตรงกับความยินดีใน



ธัมมมารมณ เพราะฉะนั้นพระอรหันต์ทั้งหลายเป็หน้าย
ในรูปขันธ์ หรือรูป เสียง กลิ่น รส โผฏฐัพพะ เป็นภายนอก
จึงได้สิ้นไปแห่งรูปราคะสังโยชน์ และท่านเป็ในเวทนา
สัญญา สังขาร วิญญาน และสมถหรือวิปัสสนาที่อาศัย
ขันธ์เกิดขึ้นเมื่อท่านสิ้นความยินดีในนามขันธ์แล้ว แม้
ธรรมทั้งหลายอาศัยขันธ์เกิดขึ้นท่านก็ไม่ยินดี ได้ชื่อว่าละ
ความยินดียินร้ายในนามรูปหมดแล้ว ท่านจึงเป็นผู้พ้นแล้ว
จากความยินดี ยินร้ายในอารมณ ๖ จึงถึงพร้อมด้วยคุณ
คือฉะลังคุเบกขา.

- ก. *ถามว่า* แปลกมากยังไม่เคยได้ยินใครอธิบายอย่างนี้
ส่วนมานะสังโยชน์นั้น มีอาการอย่างไร?
- ข. *ตอบว่า* มานะสังโยชน์นั้นมีอาการให้วัด เช่นกับนี้ถึง
ตัวของตัว ก็รู้สึกว่าเป็นเรา ส่วนคนอื่นก็เห็นว่าเป็นเขา แล
เห็นว่าเราเสมอกับเขา หรือเราสูงกว่าเขาหรือเราต่ำกว่า
เขา อาการที่วัดชนิดนี้แหละเป็นมานะสังโยชน์ ซึ่งเป็นคู่
ปรับกับอนัตตาหรือ สัพเพ ธมฺมา อนตฺตา.
- ก. *ถามว่า* ก็อุทัจจสังโยชน์นั้นมีลักษณะอย่างไร เช่น
พระอนาคามีละสังโยชน์เบื้องต้นได้หมดแล้ว ส่วนอุทัจจ
สังโยชน์จะพุ่งไปทางไหน?
- ข. *ตอบว่า* ตามแบบท่านอธิบายไว้ว่า พุ่งไปในธรรม
เพราะท่านยังไม่เสร็จกิจจึงได้ฝึกฝอยในธรรม.



- ก. *ถามว่า* อริขาสังโยชน์นั้นไม่รู้จะอะไร?
- ข. *ตอบว่า* ตามแบบท่านอธิบายไว้ว่า ไม่รู้ขันธ์ที่เป็นอดีต
๑ อนาคต ๑ ปัจจุบัน ๑ อริยสัง ๔ ปฏิจจสมุพบาท ๑ ความ
ไม่รู้ในที่ ๘ อย่างนี้แหละชื่อว่าอริขาส.
- ก. *ถามว่า* พระเสขบุคคลท่านก็รู้อริยสัง ๔ ด้วยกันทั้งนั้น
ทำไมอริขาสังโยชน์จึงยังอยู่?
- ข. *ตอบว่า* อริขาสามีหลายชั้น เพราะฉะนั้นวิขาก็หลาย
ชั้น ส่วนพระเสขบุคคล มรรคผลชั้นใดที่ท่านได้บรรลุ
แล้ว ท่านก็รู้เป็นวิขาสขึ้น ชั้นใดยังไม่รู้ ก็ยังเป็นอริขาสอยู่
เพราะฉะนั้นจึงหมดในชั้นที่สุด คือ พระอรหันต์.
- ก. *ถามว่า* พระเสขบุคคลท่านเห็นอริยสัง แต่ละตณหา
ไม่ได้ มิไม่ได้ทำกิจในอริยสังหรือ?
- ข. *ตอบว่า* ท่านก็ทำทุกชั้นนั้นแหละ แต่ก็ทำตามกำลัง.
- ก. *ถามว่า* ที่ว่าทำตามชั้นนั้นทำอย่างไร?
- ข. *ตอบว่า* เช่นพระโสดาบันได้เห็นปัญญาขันธ์ เกิดขึ้น
ดับไป ก็ชื่อว่าได้กำหนดรู้ทุกข์ และได้ละสังโยชน์ ๓ หรือ
ทุจริตส่วนหยาบๆ ก็เป็นอันละสมุทัย ความที่สังโยชน์ ๓
สิ้นไปเป็นส่วนนิโรธตามชั้นของท่าน ส่วนมรรคท่านก็ได้
เจริญมีกำลังพอละสังโยชน์ ๓ ได้ แลท่านปิดอธิบายได้ ชื่อ
ว่าทำภพคือทุกติให้หมดไป ที่ตามแบบเรียกว่า ชีณนโรย
มีนรกสิ้นแล้ว ส่วนพระสกิทาคามี ก็ได้กำหนดทุกข์คือ



ปัญญาจันทร์แล้วแลละกาม ราคะ พยาบาทอย่างกลางได้ ชื่อว่าละสมุทัย ชื่อที่กามราคะพยาบาทอย่างกลางหมดไป จึงเป็นนิโรธของท่าน ส่วนมรรคนั้นก็เจริญ มาได้เพียงละกามราคะพยาบาท อย่างกลางนี้แหละจึงได้ทำภพชาติให้น้อยลง ส่วนพระอนาคามีทุกขได้กำหนดแล้ว ละกามราคะพยาบาทส่วนละเอียดหมดได้ชื่อว่าละสมุทัย กามราคะพยาบาทอย่างละเอียดที่หมดไปจึงเป็นนิโรธของท่าน ส่วนมรรคนั้นก็ได้เจริญมาเพียงละสังโยชน์ ๕ ได้หมด แลได้สิ้นภพคือกามธาตุ.

- ก. *ถามว่า* ศีล สมาธิ ปัญญา ที่เป็นโลกีย์ กับโลกุตตรนั้น ต่างกันอย่างไร?
- ข. *ตอบว่า* ศีล สมาธิ ปัญญา ของผู้ปฏิบัติอยู่ในภูมิ กามาพจร รูปาพจร อรูปาพจร นี้แหละเป็นโลกีย์ ที่เรียกว่าวิภูฏคามิกุศล เป็นกุศลที่วนอยู่ในโลก ส่วน ศีล สมาธิ ปัญญา ของท่านผู้ปฏิบัติตั้งแต่โสดาบันแล้วไป เรียกว่า วิภูฏคามิกุศล เป็นเครื่องข้ามขึ้นจากโลก นี้แหละเป็นโลกุตตร.
- ก. *ถามว่า* ท่านที่บรรลุฌานถึงอรุปสมาบัติแล้ว ก็ยังเป็นโลกีย์อยู่ ถ้าเช่นนั้นเราจะปฏิบัติให้เป็นโลกุตตร ก็เห็นจะเหลือวิสัย?
- ข. *ตอบว่า* ไม่เหลือวิสัย พระพุทธเจ้าท่านจึงทรงแสดงธรรมสั่งสอน ถ้าเหลือวิสัยพระองค์ก็คงไม่ทรงแสดง.



- ก. *ถามว่า* ถ้าเราไม่ได้บรรลุฌานชั้นสูงๆ จะเจริญปัญญา เพื่อให้ถึงซึ่งมรรคผลจะได้ไหม?
- ข. *ตอบว่า* ได้ เพราะวิถีที่เจริญปัญญาก็ต้องอาศัยสมาธิ จริงอยู่ แต่ไม่ต้องถึงกับฌาน อาศัยสงบจิตที่พื้นนิรอรณ์ ก็พอเป็นบาทของวิปัสสนาได้.
- ก. *ถามว่า* ความสงบจากกาม จากอกุศลของผู้ที่บรรลุฌานโลกีย์ กับความสงบจากกาม จากอกุศลของพระอนาคามีต่างกันอย่างไร?
- ข. *ตอบว่า* ต่างกันมาก ตรงกันข้ามทีเดียว.
- ก. *ถามว่า* ทำไมจึงได้ต่างกันถึงกับตรงกันข้ามทีเดียว?
- ข. *ตอบว่า* ฌานที่เป็นโลกีย์ ต้องอาศัยความเพียร มีสติคอยระวังละอกุศล แลความเจริญกุศลให้เกิดขึ้น มีฌานเป็นต้น และยังต้องทำกิจที่คอยรักษามาณนั้นไว้ไม่ให้เสื่อม ถึงแม้จะเป็นอรุปฌานที่ว่าไม่เสื่อมในชาตินี้ ชาติหน้าต่อไป ก็อาจจะเสื่อมได้ เพราะเป็นกุปปธรรม.
- ก. *ถามว่า* ถ้าเช่นนั้น ส่วนความสงบจากกามจากอกุศลของพระอนาคามี ท่านไม่มีเวลาเสื่อมหรือ?
- ข. *ตอบว่า* พระอนาคามี ท่านละกามราคะสังโยชน์กับปฏิฆะสังโยชน์ได้ขาด เพราะฉะนั้นความสงบจากกามจากอกุศลของท่านเป็นอหยาตัย ที่เป็นเองอยู่เสมอ โดยไม่ต้องอาศัยความเพียรเหมือนอย่างฌานที่เป็นโลกีย์



ส่วนวิจิกิจจาสังโยชน์นั้น หมดมาตั้งแต่เป็นโสดาบันแล้ว เพราะฉะนั้นอุทธัจจนิรณที่พุ่งไปหากามและพยาบาท ก็ไม่มี ถึงถีนะมิทถนิรณก็ไม่มี เพราะเหตุนี้ความสังัด จากกามจากอกุศลของท่านจึงไม่เสื่อม เพราะเป็นเอง ไม่ใช่ทำเอาเหมือนอย่างฉานโลกีย์.

- ก. *ถามว่า* ถ้าเช่นนั้น ผู้ที่ได้บรรลุพระอนาคามี ความสังัด จากกามจากอกุศล ที่เป็นเองมีไม่มีหรือ?
- ข. *ตอบว่า* ถ้านี้ถึงพระสกิทาคามี ที่ว่าทำสังโยชน์ทั้งสองให้หน่อยเบาบาง น่าจะมีความสังัดจากกามจากอกุศล ที่เป็นเองอยู่บ้างแต่ก็คงจะอ่อน.
- ก. *ถามว่า* ที่ว่าพระอนาคามีท่านเป็นสมาธิบริสุทธิการีบริบูรณ์ด้วยสมาธิ เห็นจะเป็นอย่างไรเอง?
- ข. *ตอบว่า* ไม่ใช่เป็นสมาธิ เพราะว่าสมาธินั้นเป็นมรรคต้องอาศัยเจตนาเป็นส่วนภาเวตัพพรหม ส่วนภาเวตัพพรหมส่วนของพระอนาคามีท่านเป็นเอง ไม่มีเจตนาเป็นสังจิกิตัพพรหม เพราะฉะนั้นจึงได้ต่างกับฉานที่เป็นโลกีย์.
- ก. *ถามว่า* นิรณแลสังโยชน์นั้น ข้าพเจ้าทำไม่จึงไม่รู้จักอาการ คงรู้จักแต่ชื่อของนิรณแลสังโยชน์?
- ข. *ตอบว่า* ตามแบบในมหาสติปัฏฐาน พระพุทธเจ้าสอนสาวกให้รู้จักนิรณแลสังโยชน์ พระสาวกของท่านตั้งใจ



กำหนดสังเกตก็ละนิรณแลสังโยชน์ได้หมด จนเป็นพระอรหันต์ โดยมาก ส่วนท่านที่อินทรีย์อ่อน ยังไม่เป็นพระอรหันต์ ก็เป็นพระเสขบุคคล ส่วนเราไม่ตั้งใจไม่สังเกตเป็นแต่จำว่านิรณหรือสังโยชน์แล้วก็ตั้งกองพุดแลคิดไปจึงไม่พบตัวจริงของนิรณแลสังโยชน์ เมื่ออาการของนิรณแลสังโยชน์อย่างไรก็ไม่รู้จัก แล้วจะละอย่างไรได้.

- ก. *ถามว่า* ถ้าเช่นนั้น ผู้ปฏิบัติทุกวันนี้ ที่รู้จักลักษณะอาการของนิรณแลสังโยชน์จะมีบ้างไหม ?
- ข. *ตอบว่า* มีถมไปชนิดที่เป็นสาวกตั้งใจรับคำสอนแลประพฤติปฏิบัติจริง ๆ.
- ก. *ถามว่า* นิรณ ๕ เวลาที่เกิดขึ้นในใจมีลักษณะอย่างไร จึงจะทราบได้ว่าอย่างนี้คือ กามฉันท์ อย่างนี้คือพยาบาท หรือถีนะมิทถะ อุทธัจจจะกุกุกจะวิจิกิจจา และมีชื่อเสียงเหมือนกับสังโยชน์ จะต่างกับกับสังโยชน์หรือว่าเหมือนกัน ขอท่านจงอธิบายลักษณะของนิรณแลสังโยชน์ให้ข้าพเจ้าเข้าใจ จะได้สังเกตถูก?
- ข. *ตอบว่า* กามฉันทนิรณ คือความพอใจในกาม ส่วนกามนั้นแยกเป็นสอง คือกิเลสกามหนึ่ง วัตถุประสงค์อย่างหนึ่ง เช่น ความกำหนัดในเมถุน เป็นต้น ชื่อว่ากิเลสกาม ความกำหนัดในทรัพย์สมบัติเงินทองที่บ้านนาสวน และเครื่องใช้สอยหรือบุตรภรรยาพวกพ้อง และสัตว์ของเลี้ยงที่เรียก



ว่าวิญญาณกัทรัพย์ อวิญญาณกัทรัพย์เหล่านี้ชื่อว่าวัตตุ กามความคิดกำหนดพอใจในส่วนทั้งหลายเหล่านี้ ชื่อว่า กามฉันทนิวรรณ์ ส่วนพยาบาทนิวรรณ์คือความโกรธเคือง หรือคิดแข่งสัตว์ให้พินาศ ชื่อว่าพยาบาทนิวรรณ์ ความ วังเหงาหาวนอน ชื่อว่า ถีนะมิทธนิวรรณ์ ความฟุ้งซ่าน รำคาญใจ ชื่อว่า อุธัจจุกุกกัจจนิวรรณ์ ความสงสัย ใน พระพุทธ พระธรรม พระสงฆ์ แลสงสัยในกรรมที่สัตว์ทำ เป็นบาป หรือสงสัยในผลของกรรมเหล่านี้ เป็นต้น ชื่อว่า วิจิกิจจา รวม ๕ อย่างนี้ ชื่อว่านิวรรณ์ เป็นเครื่องกั้นทาง หนทางดี.

- ก. *ถามว่า* กามฉันทนิวรรณ์ อธิบายเกี่ยวไปตลอดกระ ทั้งวิญญาณกัทรัพย์ อวิญญาณกัทรัพย์ ว่าเป็นวัตตุกาม ถ้าเช่นนั้น ผู้ที่ยังอยู่ครองเรือน ซึ่งต้องเกี่ยวข้องกับทรัพย์ สมบัติอัฐทรัพย์ เงินทองพวกพ้อง ญาติมิตร ก็จำเป็นจะต้อง นึกถึงสิ่งเหล่านั้น เพราะเกี่ยวเนื่องกับตนก็มีเป็นกามฉันท นิวรรณ์ไปหมดหรือ?
- ข. *ตอบว่า* ถ้านึกตามธรรมดาโดยจำเป็นของผู้ที่ยังครอง เรือนอยู่ โดยไม่ได้กำหนดยินดีก็เป็นอัญญสมณา คือ เป็นกลางๆ ไม่ใช่บุญไม่ใช่บาป ถ้าคิดถึงวัตตุกามเหล่านั้ น เกิด ความยินดีพอใจรักใคร่เป็นห่วงยึดถือหมกมุ่น พัวพันอยู่ในวัตตุกามเหล่านั้น จึงจะเป็นกามฉันทนิวรรณ์



สมด้วยพระพุทธภาษิตที่ตรัสไว้ว่า น เต กามา ยานิ จิต ทรานิ โลเก อารมณที่วิจิตตรงดงามเหล่าใดในโลก อารมณ เหล่านั้นมีได้เป็นกาม สงกปรปราโค ปุริสสัสส กามิ ความ กำหนดอันเกิดจากความดำรินี้ นี้แหละเป็นกามของคน ตัญญูสูติ จิตฺทรานิ ตเถว โลเก อารมณที่วิจิตตรงดงามในโลก ก็ตั้งอยู่อย่างนั้นเอง อเถตถธีรา วินยฺหนติ ฌนุํ เมื่อความ จจริงเป็นอย่างนี้ นักปราชญ์ทั้งหลายจึงทำลายเสียได้ ซึ่ง ความพอใจในกามนั้น นี้ก็ทำให้เห็นชัดเจนได้ว่า ถ้าฟังตาม คาถาพระพุทธภาษิตนี้ ถ้าคิดนึกถึงวัตตุกามตามธรรมดา ก็ไม่เป็นกามฉันทนิวรรณ์ ถ้าคิดนึกอะไรๆ ก็เอาเป็นนิวรรณ์ เสียหมด ก็คงจะหลีกเลี่ยงไม่พ้นนรก เพราะนิวรรณ์เป็นอกุศล.

- ก. *ถามว่า* พยาบาทนิวรรณ์นั้น หมายความว่าความโกรธเคือง ประทุษร้ายในคน ถ้าความกำหนดในคนก็เป็นกิเลสกาม ถูกไหม?
- ข. *ตอบว่า* ถูกแล้ว.
- ก. *ถามว่า* ความวังเหงาหาวนอน เป็นถีนะมิทธนิวรรณ์ ถ้าเช่นนั้นเวลาที่เราก่อนอนมิเป็นนิวรรณ์ทุกราวไป หรือ?
- ข. *ตอบว่า* หาวนอนตามธรรมดา เป็นอาการของร่างกาย ที่จะต้องพักผ่อน ไม่เป็นถีนะมิทธ นิวรรณ์กามฉันทหรือ พยาบาทที่เกิดขึ้นแล้วก็อ่อนกำลังลงไป หรือดับไปใน



สมัยนั้นเมื่อการมัวชัวแล่งวงเหงาไม่สามารถจะระลึกถึงกุศลได้ จึงเป็นถีนะมิททนิวรรณ์ ถ้าหาวนอนตามธรรมดาเรายังดำรงสติสัมปชัญญะอยู่ได้จนกว่าจะหลับไป จึงไม่ใช่นิวรรณ์ เพราะถีนะมิททนิวรรณ์เป็นอกุศล ถ้าจะเอาหาวนอนตามธรรมดาเป็นถีนะมิททแล้ว เราก็คงจะพ้นจากถีนะมิททนิวรรณ์ไม่ได้ เพราะต้องมีหาวนอนทุกวันด้วยกันทุกคน.

- ก. *ถามว่า* ความฟุ้งซ่านรำคาญใจ ที่ว่าเป็นอุทฺธัจจุกุกุจจนิวรรณ์นั้น หมายถึงไปในที่ใดบ้าง?
- ข. *ตอบว่า* ฟุ้งไปในกามฉันทบ้าง พยาบาทบ้าง แต่ในบาปธรรม ๑๔ ท่านแยกเป็นสองอย่าง อุทฺธัจจะความฟุ้งซ่าน กุกุจจ ความรำคาญใจ แต่ในนิวรรณ์ ๕ ท่านรวมไว้เป็นอย่างเดียวกัน.
- ก. *ถามว่า* นิวรรณ์ ๕ เป็นจิตหรือเจตสิก?
- ข. *ตอบว่า* เป็นเจตสิกธรรมฝ่ายอกุศลประกอบกับจิตที่เป็นอกุศล.
- ก. *ถามว่า* ประกอบอย่างไร?
- ข. *ตอบว่า* เช่นกามฉันทนิวรรณ์ก็เกิดในจิต ที่เป็นพวกโลภะมูล พยาบาทกุกุจจนิวรรณ์ ก็เกิดในจิตที่เป็นโทสะมูล ถีนะมิทท อุทฺธัจจะ วิจิกิจฉาน ก็เกิดในจิตที่เป็นโมหะมูล พระพุทธเจ้าทรงเปรียบเทียบนิวรรณ์ทั้ง ๕ มาในสามัญญ



ญผลสูตร ที่มณีกายสีลักขันธวรรคหน้า ๙๓ ว่า กามฉันทนิวรรณ์ เหมือนคนเป็นหนี้, พยาบาทนิวรรณ์เหมือนคนไข้หนัก, ถีนะมิททนิวรรณ์ เหมือนคนติดในเรือนจำ, อุทฺธัจจุกุกุจจนิวรรณ์ เหมือนคนที่เปิ่นทาส, วิจิกิจฉานนิวรรณ์เหมือนคนเดินทางกันดารมีภัยน่าหวาดเสียวเพราะฉะนั้น คนที่เขาพ้นหนี้ หรือหายเจ็บหนัก หรือออกจากเรือนจำ หรือพ้นจากทาส หรือได้เดินทางถึงที่ประสงค์พ้นภัยเกษมสำราญ เขาย่อมถึงความยินดีฉันใด ผู้ที่พ้นนิวรรณ์ทั้ง ๕ ก็ย่อมถึงความยินดีฉันนั้น แลในสังคารวสูตร ในปัจฉกนิบาตอังคตตรนิกาย หน้า ๒๕๗ พระพุทธเจ้าทรงเปรียบเทียบนิวรรณ์ด้วยน้ำ ๕ อย่าง ว่าบุคคลจะส่องดูเงาหน้าก็ไม่เห็นฉันใด นิวรรณ์ทั้ง ๕ เมื่อเกิดขึ้นก็ไม่เห็นธรรมความดีความชอบฉันนั้น กามฉันทนิวรรณ์ เหมือนน้ำที่ระคนด้วยสีต่างๆ สีครั่ง สีชมพู เป็นต้น พยาบาทนิวรรณ์ เหมือนน้ำร้อนที่เดือดพล่าน ถีนะมิททนิวรรณ์ เหมือนน้ำที่มีจอกแหนบปิดเสียหมด อุทฺธัจจุกุกุจจนิวรรณ์ เหมือนน้ำที่คละเป็นระลอก วิจิกิจฉานนิวรรณ์ เหมือนน้ำที่ขุ่นข้นเป็นโคลนตม เพราะฉะนั้นน้ำ ๕ อย่างนี้ บุคคลไม่อาจส่องดูเงาหน้าของตนได้ ฉันใด นิวรรณ์ทั้ง ๕ ที่เกิดขึ้นครอบงำใจของบุคคลไม่ให้เห็นธรรมความดีความชอบได้ก็ฉันนั้น.

- ก. *ถามว่า* ทำไมคนเราเวลาใช้หนักใกล้จะตาย ก็ทำบาป



กรรมความชั่วอะไรไม่ได้แล้วจะกล่าว วชิรุจจริตปากก็พูดไม่ได้ จะลวงทำกายทุจริต มือแลเท้าก็ไหวไม่ได้แล้วยังเหลือแต่ความคิดนึกทางใจนิดเดียวเท่านั้น ทำไมใจประกอบด้วยนิรวรณ จึงไปทุกคติได้ ดูไม่น่าจะเป็นบาปกรรมโตใหญ่อะไรเลย ข้อนี้หน้าอัศจรรย์นัก ขอท่านจงอธิบายให้ข้าพเจ้าเข้าใจ?

- ข. *ตอบว่า* กิเลสเป็นเหตุให้ก่อกรรมๆ เป็นเหตุให้ก่อวิบากที่เรียกว่าไตรภวนั้น เช่น อนุสัย หรือ สังโยชน์ ที่เกิดขึ้นในเวลานั้นชื่อว่ากิเลสวัฏ ผู้ที่ไม่เคยประพฤติปฏิบัติก็ทำในใจไม่แยบคาย ที่เรียกว่า อโยนิโส คิดต่อออกไป เป็นนิรวรณ ๕ หรืออุปกิเลส ๑๖ จึงเป็นกรรมวัฏฝ่ายบาป ถ้าดับจิตไปในสมย์นั้น จึงได้วิบากวัฏที่เป็นส่วนทุกคติ เพราะกรรมวัฏฝ่ายบาปส่งผลให้ อุปมาเหมือนคนปลูกต้นไม้ ให้นำพืชพันธุ์ของไม้ที่เปื้อนเมามาปลูกไว้ ต้นแลใบที่เกิดขึ้นนั้น ก็เป็นของเปื้อนมา แม้ผลแลดอกที่ออกมา ก็เป็นของเปื้อนมา ตามพืชพันธุ์เดิม ซึ่งนำมาปลูกไว้ชนิดเดียว แต่ก็กลายเป็นต้นใหญ่ไปได้เหมือนกัน ข้อนี้ฉันใด จิตที่เศร้าหมองเวลาตาย ก็ไปทุกคติได้ฉันนั้น และเหมือนพืชพันธุ์แห่งผลไม้ที่ดี มีกลิ่นหอมมีรสหวาน บุคคลไปนำพืชพันธุ์มาชนิดเดียว ปลูกไว้แม้ต้นแลใบก็เป็นไม้ที่ดีทั้งผลแลดอกที่ออกมา ก็ใช้แลรับประทานได้ตามความประสงค์เพราะ



อาศัยพืชที่ดีซึ่งนำมาชนิดเดียวปลูกไว้ ข้อนี้ฉันใด จิตที่เป็นกุศลผ่องใสแล้วตายในเวลานั้น จึงไปสู่สุคติได้สมด้วย **พระพุทธภาษิตที่ว่า**

จตุเต สงกิลิฏฐเหตุทุกคติ ปาฏิกงขา

เวลาจิตเศร้าหมองแล้ว ทุกคติเป็นหวังได้

จตุเต อสงกิลิฏฐเหตุสุคติปาฏิกงขา

จิตผ่องใสไม่เศร้าหมองเวลาตาย สุคติเป็นหวังได้.

- ก. *ถามว่า* อโยนิโสมนสิกาโร ความทำในใจไม่แยบคาย อโยนิโสมนสิกาโร ความทำในใจแยบคาย ๒ อย่างนั้นคือ ทำอย่างไรจึงชื่อว่าไม่แยบคาย ทำอย่างไรจึงชื่อว่าแยบคาย?
- ข. *ตอบว่า* ความทำสุกนิमितไว้ในใจ กามฉันทนิรวรณที่ยังไม่เกิดก็เกิดขึ้น ที่เกิดขึ้นแล้วก็งอกงาม ความทำปฏิกษะนิमितไว้ในใจ พยาบาทนิรวรณที่ยังไม่เกิดก็เกิดขึ้น ที่เกิดขึ้นแล้วก็งอกงามอย่างนี้ ชื่อว่าทำในใจไม่แยบคาย การทำอสุกนิमितไว้ในใจ กามฉันทนิรวรณที่ยังไม่เกิดก็ไม่เกิดขึ้น ที่เกิดขึ้นแล้วก็เสื่อมหายไป การทำเมตตาไว้ในใจ พยาบาทนิรวรณที่ยังไม่เกิดก็ไม่เกิดขึ้น ที่เกิดขึ้นแล้วก็เสื่อมหายไป เช่นนี้เป็นตัวอย่าง หรือความทำในใจอย่างไรก็ตาม อกุศลที่ยังไม่เกิดก็เกิดขึ้น ที่เกิดขึ้นแล้วก็งอกงามก็ชื่อว่าทำในใจไม่แยบคาย หรือจะคิดนึกอย่างไรก็ตาม



กุศลที่ยังไม่เกิดก็เกิดขึ้น ที่เกิดขึ้นแล้วก็บริบูรณ์
อย่างนี้ชื่อว่าทำในใจแบบคาย สมด้วยสาวกภาสิตที่
พระสารีบุตรแสดงไว้ในพระทศุตตรสูตร หมวด ๒ ว่า โย
๑ เหตุ โย ๑ ปจฺจโย สตฺตานิ สงฺกิลฺลสฺสาย ความไม่ทำ
ในใจโดยอุบายอันแบบคาย เป็นเหตุด้วยเป็นปัจจัยด้วย
เพื่อความเศร้าหมองแห่งสัตว์ทั้งหลาย ๑ โย ๑ เหตุ โย ๑
ปจฺจโย สตฺตนิ วิสุทฺธิยา ความทำในใจโดยอุบายแบบคาย
เป็นเหตุด้วยเป็นปัจจัยด้วย เพื่อจะได้บริสุทธิ์แห่งสัตว์ทั้ง
หลาย.

- ก. *ถามว่า* ที่ว่า อนุสัยกับสังโยชน์เป็นกิเลสวัฏ ส่วน
นิรวรณหรืออุปกิเลส ๑๖ ว่าเป็นกรรมวัฏ เวลาที่เกิดขึ้นนั้น
มีอาการต่างกันอย่างไร จึงจะทราบได้ว่า ประเภทนี้เป็น
นิรวรณ หรืออุปกิเลส ๑๖?
- ข. *ตอบว่า* เช่นเวลาตาเห็นรูป หูได้ยินเสียง จมูกได้ดม
กลิ่น ลิ้นได้ลิ้มรส ภายถูกต้องโณภูฐัพพะ รู้ดมมารมณด้วย
ใจ ๖ อย่างนี้ แบ่งเป็น ๒ ส่วน ส่วนที่ติดนั้นเป็นอัญญารมณ
เป็นที่ตั้งแห่งความกำหนดยินดี ส่วนอารมณ์ ๖ ที่ไม่ดีเป็น
อนัญญารมณ เป็นตั้งแห่งความยินร้ายไม่ชอบโกรธเคือง ผู้
ที่ยังไม่รู้ความจริงหรือไม่มีสติเวลาที่ตาเห็นรูปที่ดี ยัง
ไม่ทันคิดว่าอะไร ก็เกิดความยินดีกำหนดพอใจขึ้น
แค่นี้เป็นสังโยชน์ ถ้าคิดต่อมากออกไป ก็เป็นกาม



ฉันทนิรวรณหรือเรียกว่า กามวิตกกิได้ หรือเกิดความ
โลภอยากได้ที่ผิดธรรมก็เป็นอกุศลสมาวิสมโลภที่อยู่ที่
ในอุปกิเลส ๑๖ หรือในมโนกรรม อกุศลกรรมบถ
๑๐ ชนิดนี้ ประกอบด้วยเจตนา เป็นกรรมวัฏฝ่าย
บาป เวลาตาเห็นรูปที่ไม่ดีไม่ทันคิดว่าอะไร เกิดความ
ไม่ชอบ หรือเป็นโทมนัสปฏิฆะขึ้น ไม่ประกอบด้วยเจตนา
แค่นี้เป็น **ปฏิฆะสังโยชน์ คือกิเลสวัฏ** ถ้าคิดต่อออกไป
ไปถึงโกรธเคืองประทุษร้ายก็เป็น**พยาบาทนิรวรณ** หรือ
อุปกิเลส หรือ**อกุศลกรรมบถ ๑๐** ชนิดนี้ก็เป็น**กรรมวัฏ**
ฝ่ายบาป เพราะประกอบด้วยเจตนา นี้ชี้ให้ฟังเป็นตัวอย่าง
แม้กิเลสอื่นๆ ก็พึงตัดสินใจอย่างนี้ว่ากิเลสที่ไม่ตั้งใจ
ให้เกิดก็เกิดขึ้นได้เอง เป็นพวก**อนุสัยหรือสังโยชน์**
เป็น**กิเลสวัฏ** ถ้าประกอบด้วยเจตนา คือยึดยาวออกไป
ก็เป็น**กรรมวัฏ**.

- ก. *ถามว่า* ถ้าเช่นนั้นเราจะตัดสินกิเลสวัฏ จะตัด
อย่างไร?
- ข. *ตอบว่า* ต้องตัดได้ด้วยอริยมรรค เพราะสังโยชน์ก็
ไม่มีเจตนา อริยมรรคก็ไม่มีเจตนาเหมือนกัน จึงเป็น
คู่ปรับสำหรับละกัน.
- ก. *ถามว่า* ถ้าการปฏิบัติของผู้ดำเนินยังอ่อนอยู่ ไม่
สามารถจะตัดได้ สังโยชน์ก็ยังเกิดอยู่ แล้วก็เลยเป็นกรรม



วิญญายบาปต่อออกไป มิต้องได้วิบากวิญญที่เป็นส่วนทุกติ เสียหรือ?

- ข. *ตอบว่า* เพราะอย่างนั้นนะซี ผู้ที่ยังไม่ถึงโสดาบันจึงปิดอบายไม่ได้.
- ก. *ถามว่า* ถ้าเช่นนั้นใครจะไปสวรรค์ได้บ้างเล่า ในชั้นผู้ปฏิบัติที่ยังไม่ถึงโสดาบัน ?
- ข. *ตอบว่า* ไปได้เพราะอาศัยเปลี่ยนกรรม สังโยชน์ยังอยู่ก็จริง ถ้าประพตฺติทุจฺริตกาย วาจา ใจ เวลาตาย ใจเศร้าหมองก็ต้องไปทุกติ ถ้ามาตั้งใจเว้นทุจฺริต อยู่ในสุจฺริตทางกาย วาจา ใจ แลเวลาตายก็ไม่เศร้าหมอง ก็มีสติสัมปชัญญะ ก็ไปสุคติได้ เพราะเจตนาเป็นตัวกรรมกรรมมี ๒ อย่าง กณฺหํ เป็นกรรมดำ คือ ทุจฺริต กาย วาจา ใจ สกฺกํ เป็นกรรมขาว คือ สุจฺริต กาย วาจา ใจ ย่อมให้ผลต่างกัน.
- ก. *ถามว่า* ผู้ที่ยังมีชีวิตอยู่ได้ประพตฺติสุจฺริต กาย วาจา ใจ เวลาตายใจเศร้าหมอง มิต้องไปทุกติเสียหรือ หรือผู้ที่ประพตฺติทุจฺริต กาย วาจา ใจ แต่เวลาตายใจเป็นกุศล มิไปสุคติได้ หรือ?
- ข. *ตอบว่า* ก็ไปได้นะซี ได้เคยฟังหนังสือของสมเด็จพระวันรัต (ทับ) วัดโสมนัสบ้างหรือเปล่า เวลาลงโบสถ์ ท่านเคยแสดงให้พระเถรฟัง ภายหลังได้มาจัดพิมพ์



กันขึ้น รวมกับข้ออื่นๆ ท่านเคยแสดงว่า ภิกษุรักชาติลบริสุทฺธิ เวลาจะตายห่วงในจิวร ตายไปเกิดเป็นเส้น แลภิกษุอีกองค์หนึ่ง เวลาใกล้จะตายนึกขึ้นได้ว่า ทำไปตะไคร้ น้ำชาตมองหาเพื่อนภิกษุที่จะแสดงอาบัติ ก็ไม่มีใคร ใจกังวลอยู่อย่างนั้นแหละ ครั้นตายไปเกิดเป็นพญานาค แลอุบาสกอีกคนหนึ่ง เจริญกายคตาสติมาถึง ๓๐ ปี ก็ไม่ได้บรรลुकุณฺโณพิเศษอย่างใด เกิดความสงสัยในพระธรรม ตายไปเกิดเป็นจระเข้ ด้วยโทษวิจิกิจจนาวิวรรณ์ ส่วนโตเทยยะพราหมณ์นั้นไม่ใช่ผู้ปฏิบัติ ห่วงทรัพย์ที่ฝังไว้ ตายไปเกิดเป็นลูกสุนัขอยู่ในบ้านของตนเอง ด้วยโทษกามฉันทนิวรรณ์เหมือนกัน แลนายพรานผู้หนึ่ง เคยฆ่าสัตว์มากเวลาใกล้จะตาย พระสารีบุตรไปสอนให้รับไตรสรณคมณ์ จิตที่ตั้งอยู่ในกุศลยังไม่ทันจะให้ศีล นายพราน ก็ตายไปสู่สุคติ ด้วยจิตที่เป็นกุศล ตั้งอยู่ในไตรสรณคมณ์ นี่ก็เป็นตัวอย่างของผู้ที่ตายใจเศร้าหมองหรือบริสุทฺธิ กรรมของผู้ที่กระทำในเมื่อเวลาใกล้จะตายนั้น ชื่อว่าอาสันนกรรม ต้องให้ผลก่อนกรรมอื่นๆ ท่านเปรียบว่า เหมือนโคอยู่ใกล้ประตูคอก แม้จะแก่ง่าลังน้อย ก็ต้องออกได้ก่อน ส่วนโคอื่นถึงจะมีกำลัง ที่อยู่ข้างใน ก็ต้องออกทีหลัง ข้อนี้ฉันใด กรรมที่บุคคลทำเมื่อใกล้จะตาย จึงต้องให้ผลก่อนฉันนั้น.



- ก. *ถามว่า* ส่วนอนุสัยแลสังโยชน์ เป็นกิเลสวัฏนิวรรณ์หรือ อุปกิเลส ๑๖ หรืออกุศลกรรมบถ ๑๐ ว่าเป็นกรรมวัฏฝ่าย บาบ ส่วนกรรมวัฏฝ่ายบุญจะได้แก่อะไร?
- ข. *ตอบว่า* กามาวจรกุศล รูปาวจรกุศล อรูปาวจรกุศล เหล่านี้ เป็นกรรมวัฏฝ่ายบุญส่งให้วิบากวัฏ คือ มนุษย สมบัติบ้าง สวรรคสมบัติบ้าง พรหมโลกบ้าง พอเหมาะ แก่กุศลกรรม ที่ทำได้
- ก. *ถามว่า* ถ้าเช่นนั้นกรรมทั้งหลาย ที่สัตว์ทำเป็นบุญ ก็ตาม เป็นบาปก็ตาม ย่อมให้ผลเหมือนเงาที่ไม่พรากไป จากตนจะนั้นหรือ?
- ข. *ตอบว่า* ถูกแล้ว สมด้วยพระพุทธภาษิตที่ตรัสไว้ใน อภินนหฺปัจจเวกขณฺว่า กมฺมสฺสโกมฺหิ เราเป็นผู้มีกรรมเป็น ของๆ ตน กมฺมทายาโท เป็นผู้รับผลของกรรม กมฺมโยนิ เป็นผู้ที่มีกรรมเป็นกำเนิด กมฺมพฺนฺธุ เป็นผู้ที่มีกรรมเป็นเผ่า พันธุ์ กมฺมปฺปฏิสรโณ เป็นผู้ที่มีกรรมเป็นที่พึ่งอาศัย ยํ กมฺมํ กิริสุสํมิ เราจักทำกรรมอันใด กลยฺยานํ วา ปาปํ กิ วา ดี หรือชั่ว ตสฺสา ทายาโท ภวิสุสํมิ เราจักเป็นผู้รับผลของ กรรมนั้น.
- ก. *ถามว่า* **อนุสัยกับสังโยชน์ ใครจะละเอียดกว่ากัน**
- ข. *ตอบว่า* อนุสัยละเอียดกว่าสังโยชน์เพราะสังโยชน์นั้น เวลาที่จะเกิดขึ้น อาศัยอายตนะภายในภายนอกกระทบ กันเข้าแล้วเกิดวิญญาณ ๖ ชื่อว่า ผัสสะ เมื่อผู้ที่ไม่สติ



- หรือไม่รู้ความจริง เช่นหูกับเสียงกระทบกันเข้า เกิดความ รู้ขึ้น เสียงที่ดีก็ชอบ เกิดความยินดีพอใจ เสียงที่ไม่ดี ก็ ไม่ชอบไม่ถูกใจ ที่โลกเรียกกันว่าพินเสีย เช่นนี้แหละชื่อ ว่าสังโยชน์ จึงหยาบกว่าอนุสัย เพราะอนุสัยนั้นยอมตาม นอนในเวทนาทั้ง ๓ เช่น สุขเวทนาเกิดขึ้น ผู้ที่ไม่รู้ความ จริง หรือไม่มีสติ ราคานุสัยจึงตามนอน ทุกขเวทนาเกิดขึ้น ปฏิฆานุสัยยอมตามนอน อทุกขมสุขเวทนาเกิดขึ้น อวิชชา นุสัยยอมตามนอน เพราะฉะนั้นจึงละเอียดกว่าสังโยชน์ แลมีพระพุทธภาษิตตรัสไว้ใน มาลุงฺโกย วาท สุตฺรวา เด็ก อ่อนที่นอนหงายอยู่ในผ้าอ้อม เพียงจะรู้จักว่านี่ตานั้นรูป ก็ ไม่มีในเด็กนั้น เพราะฉะนั้น สังโยชน์จึงไม่มีในเด็กที่นอน อยู่ในผ้าอ้อม แต่ว่าอนุสัยยอมตามนอนในเด็กนั้นได้.
- ก. *ถามว่า* **อนุสัยนั้นมีประจำอยู่เสมอหรือ หรือมีมา เป็นครั้งเป็นคราว?**
- ข. *ตอบว่า* มีมาเป็นครั้งเป็นคราว ถ้ามีประจำอยู่เสมอ แล้วย่อมจะละไม่ได้ เช่นราคานุสัยก็เพิ่งมาตามนอนใน สุขเวทนา หรือปฏิฆานุสัยก็เพิ่งมาตามนอนในทุกขเวทนา หรืออวิชชานุสัยก็เพิ่งมาตาม นอนในอทุกขมสุขเวทนา ตามนอนได้แต่ผู้ที่ไม่รู้ความจริงหรือไม่มีสติ ถ้าเป็นผู้ที่รู้ ความจริง หรือมีสติก็ไม่ตามนอนได้ เรื่องนี้ได้อธิบายไว้ ในเวทนาขันธแล้ว.



ก. *ถามว่า* แต่เดิมข้าพเจ้าเข้าใจว่า อนุสัยตามนอน อยู่ในสันดานเสมอทุกเมื่อไป เหมือนอย่างขี้ตะกอน ที่นอนอยู่กันโถ่งน้ำ ถ้ายังไม่มีใครมาคน ก็ยังไม่ขุ่นขึ้น ถ้ามีใครมาคนก็ขุ่นขึ้นได้ เวลาที่ได้รับอารมณ์ที่ดี เกิดความกำหนัดยินดีพอใจขึ้น หรือได้รับอารมณ์ที่ไม่ดี ก็เกิดปฏิเสธหรือความโกรธขึ้น เข้าใจว่านี่แหละขุ่นขึ้นมา ความเข้าใจเก่าของข้าพเจ้ามีผิดไปหรือไม่?

ข. *ตอบว่า* ก็ผิดนะซี เพราะเอานามไปเปรียบกับรูป คือ โถ่งก็เป็นรูปที่ไม่มีวิญญาณ น้ำก็เป็นรูปที่ไม่มีวิญญาณ แลขี้ตะกอนกันโถ่งก็เป็นรูปที่ไม่มีวิญญาณเหมือนกัน จึงขุ่นกันอยู่ได้ ส่วนจิตเจตสิกของเรา เกิดขึ้นแล้วก็ดับไปจะขุ่นเอาอะไรไว้ได้ เพราะกิเลสเช่นอนุสัย หรือสังโยชน์ ก็อาศัยจิตเจตสิกเกิดขึ้นชั่วคราวหนึ่ง เมื่อจิตเจตสิกในคราวนั้นดับไปแล้ว อนุสัยหรือสังโยชน์ จะตกค้างอยู่กับใคร ลองนึกดูเมื่อเรายังไม่เกิดความรัก ความรักนั้นอยู่ที่ไหน ก็มีขึ้นเมื่อเกิดความรักไม่ใช่หรือ หรือเมื่อความรักนั้นดับไปแล้ว ก็ไม่มีความรักไม่ใช่หรือ และความโกรธเมื่อยังไม่เกิดขึ้น ก็ไม่มีเหมือนกัน มีขึ้นเมื่อเวลาที่โกรธ เมื่อความโกรธดับแล้ว ก็ไม่มีเหมือนกัน เรื่องนี้เป็นเรื่องที่ละเอียด เพราะไปติดสัญญาที่จำไว้นานแล้วว่า อนุสัยนอนอยู่เหมือนขี้ตะกอนที่นอนอยู่กันโถ่ง.



ก. *ถามว่า* ก็อนุสัยกับสังโยชน์ไม่มีแล้ว บางคราวทำไมจึงมีขึ้นอีกได้เล่า ข้าพเจ้าจงหนัก แล้วยังอาจจะอีกอย่างหนึ่งที่ว่าตองสันดานนั้น เป็นอย่างไร?

ข. *ตอบว่า* ถ้าพูดถึงอนุสัยหรืออาสวะแล้ว เราควรเอาความว่า *ความเคยตัวเคยใจ* ที่เรียกว่ากิเลส กับवासना ที่พระสัมมาสัมพุทธเจ้าละได้ทั้ง ๒ อย่างที่พระอรหันตสาวกละได้แต่กิเลสอย่างเดียว वासนาละไม่ได้ เราควรจะเอาความว่าอาสวะหรืออนุสัยกิเลสเหล่านี้เป็นความเคยใจ เช่นได้รับอารมณ์ที่ดี เคยเกิดความกำหนัดพอใจ ได้รับอารมณ์ที่ไม่ดี เคยไม่ชอบไม่ถูกใจ เช่นนี้เป็นต้น เหล่านี้แหละควรรู้สึกว่าเป็นเหล่าอนุสัยหรืออาสวะ เพราะความคุ้นเคยของใจ ส่วนवासนานั้น คือความคุ้นเคยของกาย วาจา ที่ติดต่อมาจากความเคยแห่งอนุสัย เช่น คนราคะจริตมีมรรยาทเรียบร้อย หรือเป็นคนโทสะจริตมีมรรยาทไม่เรียบร้อย ส่วนราคะแลโทสะนั้นเป็นลักษณะของกิเลสกิจกรรมรรยาทที่เรียบร้อย แลไม่เรียบร้อย นั้นเป็นลักษณะของवासนาที่ควรจะรู้ไว้.

ก. *ถามว่า* ถ้าเช่นนั้นเราจะละความคุ้นเคยของใจ ในเวลาที่ได้รับอารมณ์ที่ดีหรือที่ไม่ดีจะควรประพฤติปฏิบัติอย่างไรดี?

ข. *ตอบว่า* วิธีปฏิบัติที่จะละความคุ้นเคยอย่างเก่า คือ อนุสัยแลสังโยชน์ ก็ต้องมาฝึกหัดให้คุ้นเคยใน



ศีลแลสมถวิปัสสนาขันนัใหม่ จะได้ถ่ายถอนความคุ่นเคยเก่า เช่น เหล่าอนุสัยหรือสังโยชนัให้หมดไปจากสันดาน.

- ก. *ถามว่า* ส่วนอนุสัยกับสังโยชนั ข้าพเจ้าเข้าใจดีแล้ว แต่ส่วนอาสวะนั้น คือ กามาสวะ ภวาสวะ อวิชชาสวะ ๓ อย่างนั้นเป็นเครื่องดองสันดาน ถ้าฟังดูตามชื่อ ก็ไม่น่าจะมีเวลาร่วง ดูเหมือนดองอยู่กับจิตเสมอไป หรือไม่ได้ดองอยู่เสมอ แต่ส่วนตัวข้าพเจ้าเข้าใจไว้แต่เดิมสำคัญว่าดองอยู่เสมอ ข้อนี้เป็นอย่างไร ขอท่านจงอธิบายให้ข้าพเจ้าเข้าใจ?
- ข. *ตอบว่า* ไม่รู้ว่าเอาอะไรมาชอกแซกถาม ได้ตอบไว้พร้อมทั้งอนุสัยแลสังโยชนัแล้ว จะให้ตอบอีกก็ต้องอธิบายกันใหญ่ คำที่ว่าอาสวะเป็นเครื่องดองนั้น ก็ต้องหมายความว่าถึงรูปอีก นั้นแหละ เช่นกับเขาตองผักก็ต้องมีภาชนะ เช่นผักอย่างหนึ่ง หรือชามอย่างหนึ่ง แล น้ำอย่างหนึ่ง รวมกัน ๓ อย่าง สำหรับแช่กันหรือของที่เขากำเป็นแช่อิ่ม ก็ต้องมีขวดโหลหรือน้ำเชื่อมสำหรับแช่ของ เพราะสิ่งเหล่านั้นเป็นรูปจึงแช่แลดองกันได้ ส่วนอาสวะนั้นอาศัยนามธรรมเกิดขึ้น นามธรรมก็เป็นสิ่งที่ไม่มัตัว อาสวะก็เป็นสิ่งที่ไม่มัตัว จะแช่แลดองกันอยู่อย่างไรรู้ได้ นั้นเป็นพระอุปมาของพระสัมมาสัมพุทธเจ้า ทรงบัญญัติขึ้นไว้ว่า อา



สวะเครื่องดองสันดาน คือกิเลสมีประเภท ๓ อย่าง เราก็เลยเข้าใจผิด ถ้อมันเป็นอกิณิเวส เห็นเป็นแช่แลดองเป็นของจริงๆ จังๆ ไปได้ ความจริงก็ไม่มีอะไร นามแลรูปเกิดขึ้นแล้วก็ดับไป อะไรจะมาแช่แลดองกันอยู่ได้ เพราะฉะนั้นขอให้เปลี่ยนความเห็นเสียใหม่ ที่ว่าเป็นนั้นเป็นนี่ เป็นจริงเป็นจังเสียให้ได้ ให้หมดทุกสิ่งที่ได้เข้าใจไว้แต่เก่าๆ แล้ว ก็ตั้งใจศึกษาเสียใหม่ ให้ตรงกับความจริงซึ่งเป็นสัมมาปฏิบัติ.

- ก. *ถามว่า* จะทำความเห็นอย่างไรจึงจะตรงกับความจริง?
- ข. *ตอบว่า* ทำความเห็นว่ามีอะไร มีแต่สมมติแลบัญญัติ ถ้าถอนสมมติแลบัญญัติออกเสียแล้วก็ไม่มีอะไร หาคำพูดไม่ได้ เพราะฉะนั้นพระพุทธเจ้าทรงบัญญัติ ชั้น ๕ อายุตนะ ๖ ธาตุ ๖ นามรูปเหล่านี้ก็เพื่อจะให้รู้เรื่องกันเท่านั้น ส่วนชั้นแลอายุตนะ ธาตุ นามรูป ผู้ปฏิบัติควรกำหนดรู้ว่าเป็นทุกข์ ส่วนอนุสัยหรือสังโยชนั อาสวะ โยคะ โสภะ นีวรณั อุปกิเลสเหล่านี้เป็นสมุทัย อาศัยชั้นหรืออายุตนะ หรือนามรูปเกิดขึ้น นั้นเป็นสมุทัยเป็นส่วนหนึ่งที่ควรละ มรรคมีองค ๘ ย่นเข้าก็คือ ศีล สมาธิ ปัญญา เป็นส่วนที่ควรเจริญ ความสิ้นไปแห่งกิเลส คืออนุสัยหรือสังโยชนั ชื่อว่านิโรธ เป็นส่วนควรทำให้แจ้ง เหล่านี้แหละ



เป็นความจริง ความรู้ความเห็นใน ๔ อริยสัจนี้แหละคือ
เห็นความจริงละ.

ก. *ถามว่า* สาธุ ข้าพเจ้าเข้าใจแจ่มแจ้งทีเดียว แต่เมื่อ
อาสวะไม่ได้ตองอยู่เสมอ แล้วทำไมท่านจึงกล่าวว่าเวลา
ที่พระอรหันต์สำเร็จขึ้นใหม่ ๆ โดยมากตามที่ได้ฟังมาใน
แบบท่านรู้ว่าจิตของท่านพ้นแล้วจากกามาสวะ ภวาสะ
อวิชชาสวะ ข้าพเจ้าจึงเข้าใจว่าผู้ที่ยังไม่พ้นก็ ต้องมีอา
สวะประจำอยู่กับจิตเป็นนิตยไป ไม่มีเวลาว่าง กว่าจะพ้น
ได้ก็ต้องเป็นพระอรหันต์?

ข. *ตอบว่า* ถ้าขึ้นทำความเห็นอยู่อย่างนี้ ก็ไม่มีเวลาพ้น
จริงด้วย เมื่ออาสวะอยู่ประจำพื้นเพของจิตแล้ว ก็ใคร
จะละได้เล่า พระอรหันต์ก็คงไม่มีในโลกได้เหมือนกัน **นี่**
ความจริงไม่ใช่เช่นนี้ จิตนั้นส่วนหนึ่งเป็นประเภท
ทุกขสัจ อาสวะส่วนหนึ่งเป็นประเภทสมุทัย อาศัย
จิตเกิดขึ้นชั่วคราว เมื่อจิตคราวนั้นดับไปแล้ว อาสวะ
ที่ประกอบกับจิตในคราวนั้นก็ดับไปด้วย ส่วนอา
สวะที่เกิดขึ้นได้บ่อย ๆ นั้นเพราะอาศัยการเพ่ง
โทษ ถ้าเราจักตั้งใจไม่เพ่งโทษใครๆ อาสวะก็จะเกิดได้
ด้วยยากเหมือนกัน สมด้วยพระพุทธภาษิต ที่ตรัสไว้ว่า
ปรวชฺชานุปุสฺสสฺส เมื่อบุคคลตามมองดู ซึ่งโทษของผู้
อื่น นิจฺจํ อชฺฌมาน สญฺญโน เป็นบุคคลมีความหมายจะ



ยกโทษเป็นนิตย อาสวัตสฺส วฑฺฒนฺติ อาสวะ ทั้งหลาย
ย่อมเจริญขึ้นแก่บุคคลนั้น อาราโธ อาสวกุชยา บุคคล
นั้นเป็นผู้ห่างไกลจากธรรมที่สิ้นอาสวะ ถ้าฟังตามคาถา
พระพุทฺธภาษิตนี้ก็จะทำให้เราเห็นชัดได้ว่า อาสวะนั้นมี
มาในเวลาที่เพ่งโทษ เรายังไม่เพ่งโทษอาสวะ ก็ยังไม่มี
มาหรือเมื่อจิตที่ประกอบด้วยอาสวะคราวนั้นดับไปแล้ว
อาสวะก็ดับไปด้วย ก็เป็นอันไม่มีเหมือนกัน **การที่เห็น**
ว่าอาสวะมีอยู่เสมอจึงเป็นความเห็นผิด.

ก. *ถามว่า* อาสวะ ๓ นั้น กามาสวะเป็นกิเลสประเภทรัก
อวิชชาสวะเป็นกิเลสประเภทที่ไม่รู้ แต่ภวาสวะนั้นไม่ได้
ความว่าเป็นกิเลสประเภทไหน เคยได้ฟังตามแบบท่าน
ว่าเป็นภพๆ อย่างไรข้าพเจ้าไม่เข้าใจ?

ข. *ตอบว่า* ความไม่รู้ความจริงเป็นอวิชชาสวะ จึงได้
เข้าไปชอบไว้ในอารมณ์ที่ดีมีกามเป็นต้น เป็นกามสวะ
เมื่อไปชอบไว้ในที่ใด ก็เข้าไปยึดถือตั้งอยู่ในที่นั้น จึงเป็น
ภวาสวะนี้แหละ เข้าใจว่าเป็นภวาสวะ.

ก. *ถามว่า* ภวะท่านหมายความว่าภพ คือ กามภพ รูปภพ อรูป
ภพ ไม่ใช่หรือ ทำไมภพจึงจะมาอยู่ในใจของเราได้เล่า?

ข. *ตอบว่า* ภพที่ในใจนี้ละซึ่งสำคัญนัก จึงได้ต่อให้ไปเกิด
ในภพข้างนอก ก็ลองสังเกตดู ตามแบบที่เราได้เคยฟังมา
ว่า พระอรหันต์ทั้งหลายไม่มีกิเลสประเภทรัก และไม่มี
อวิชชาภวะต้นหาเข้าไปเป็นอยู่ในที่ใด แลไม่มีอุปาทาน



ความชอบ ความยินดียึดถือในสิ่งทั้งปวง ภายนอก คือ กามภพ รูปภพ อรูปภพ ตลอดจนกระทั่งภพ คือสุทธาวาสของท่านนั้นจึงไม่มี.

- ก. *ถามว่า* อาสวะ ๓ ไม่เห็นมีกิเลสประเภทโกรธ แต่ทำไมการเพ่งโทษนั้นเป็นกิเลสเกลียดชังขาดเมตตากรุณา เพราะอะไรจึงได้มาทำให้อาสวะเกิดขึ้น?
- ข. *ตอบว่า* เพราะความเข้าไปชอบไปเป็นอยู่ในสิ่งใดที่ถูกต้องของตน ครั้นเข้ามาทำที่ไม่ชอบไม่ถูกต้อง จึงได้เข้าไปเพ่งโทษ เพราะสาเหตุที่เข้าไปชอบไปถูกต้องเป็นอยู่ในสิ่งใดไว้ ซึ่งเป็นสายชนวนเดียวกัน อาสวะทั้งหลายจึงได้เจริญแก่บุคคลนั้น.
- ก. *ถามว่า* ความรู้นั้นมีหลายอย่าง เช่นกับวิญญูญาณ ๖ คือ ความรู้ทาง หู ตา จมูก ลิ้น กาย ใจ หรือความรู้ในเรื่องโลก โกรธ หลง ริษยา พยาบาท หรือรู้ไปในเรื่องความอยากความต้องการ หรือคนที่หยิบเล็กหยิบน้อย นิดหน่อยก็โกรธเขาก็ว่าเขาทำทั้งนั้น ส่วนความรู้ในรูปฌานหรือ อรูปฌาน ก็เป็นความรู้ชนิดหนึ่ง ส่วนปัญญาที่รู้เห็นไตรลักษณ์ แลอริยสังข์ก็เป็นความรู้เหมือนกัน ส่วนวิชา ๓ หรือวิชา ๘ ก็เป็นความรู้พิเศษอย่างยิ่ง เมื่อเป็นเช่นนี้ ควรจะแบ่งความรู้เหล่านี้เป็นประเภทไหนบ้าง ขอท่านจงอธิบายให้ข้าพเจ้าเข้าใจจะได้ไม่ปนกัน



- ข. *ตอบว่า* ควรแบ่งความรู้ทาง ตา หู จมูก ลิ้น กาย ใจ ว่าเป็นประเภททุกขสังข์ เป็นส่วนที่ควรกำหนดรู้ว่าเป็นทุกข์ ส่วนความโลภ ความโกรธ ความหลง ริษยา พยาบาท ความอยากความต้องการเป็นสมุทัย เป็นส่วนควรละความรู้ในรูปฌานแลอรูปฌาน แลความรู้ในไตรลักษณ์หรืออริยสังข์เป็นมรรค เป็นส่วนที่ควรเจริญ วิชา ๓ หรือวิชา ๘ นั้นเป็นโรธ เป็นส่วนควรทำให้แจ้ง.
- ก. *ถามว่า* อะไร ๆ ก็เอาเป็นอริยสังข์ ๔ เกือบจะไม่มีเรื่องอื่นพูดกัน?
- ข. *ตอบว่า* เพราะไม่รู้อริยสังข์ทั้ง ๔ แลไม่ทำหน้าที่กำหนดทุกข์ ละสมุทัยแลทำนิโรธให้แจ้งและเจริญมรรค จึงได้ร้อนใจกันไปทั้งโลก ท่านผู้ทำก็ถูกตามหน้าที่ของอริยสังข์ทั้ง ๔ ท่านจึงไม่มีความร้อนใจ ที่พวกเราต้องกราบไหว้ทุกวัน ข้าพเจ้าจึงขอบพูดถึงอริยสังข์.
- ก. *ถามว่า* ตามที่ข้าพเจ้าได้ฟังมาว่า สอุปาทิเสสนิพพานนั้น ได้แก่พระอรหันต์ที่ยังมีชีวิตอยู่ อนุปาทิเสสนิพพานนั้น ได้แก่ พระอรหันต์ที่นิพพานแล้ว ถ้าเช่นนั้นท่านคงหมายความว่าถึงเศษนามรูป เนื้อแลกระดูกที่เหลืออยู่นี้เอง?
- ข. *ตอบว่า* ไม่ใช่ ถ้าเศษเนื้อกระดูกที่หมดแล้วว่าเป็น



อนุปาติเสสนิพพาน เช่นนั้นใครๆ ตายก็คงเป็นอนุปาติเสสนิพพานได้เหมือนกัน เพราะเนื้อแฉกกระดูกชีวิตจิตใจก็ต้องหมดไปเหมือนกัน.

ก. *ถามว่า* ถ้าเช่นนั้นนิพพานทั้ง ๒ อย่างนี้จะเอาอย่างไรไหนเล่า?

ข. *ตอบว่า* เรื่องนี้มีพระพุทธภาษิตตรัสสรรเสริญแก่พระสารีบุตร ในอังคุตตรนิกายนวกนิบาตหน้า ๓๑ ความสังเขปว่า วันหนึ่งเป็นเวลาเช้า พระสารีบุตรไปเที่ยวบิณฑบาต มีพวกบริพาทชกพูดกันว่า ผู้ที่ได้บรรลุนิพพานตายแล้วไม่ฟื้นนรก กำเนิดดิรัจฉาน เปเรตวิสัย อบายทุกติวินิบาต ครั้นพระสารีบุตรกลับจากบิณฑบาตแล้ว จึงไปเฝ้าพระผู้มีพระภาคกราบทูลตามเนื้อความที่พวกบริพาทชกเขาพูดกันอย่างนั้น พระผู้มีพระภาคตรัสว่า สรรพบุคค ๙ จำพวก คือพระอนาคามี ๕ จำพวก พระสกิทาคามี จำพวกหนึ่ง พระโสดาบัน ๓ จำพวก ตายแล้วฟื้นจากนรก กำเนิดดิรัจฉาน เปเรตวิสัย อบายทุกติวินิบาตธรรม ปริยายนี้ยังไม่แจ่มแจ้ง แก่ภิกษุ ภิกษุณี อุบาสก อุบาสิกาเลย เพราะได้ฟังธรรมปริยายนี้แล้วจะประมาท แลธรรมปริยายนี้ เราแสดงด้วยความประสงค์จะตอบปัญหาที่ถาม ในสรรเสริญนิพพานนี้ ไม่ได้ตรัสถึงอนุปาติเสสนิพพาน แต่ก็พอสันนิษฐานว่า อนุปาติเสสนิพพานเป็นส่วนหนึ่งของพระอรหันต์.



ก. *ถามว่า* ถ้าเช่นนั้นก็หมายความว่าถึงสังโยชน์คือกิเลสที่ยังมีเศษเหลืออยู่ว่า เป็นสรรเสริญนิพพาน ส่วนสังโยชน์ที่หมดแล้วไม่มีส่วนเหลืออยู่ คือพระอรหันต์ผล ว่าเป็นอนุปาติเสสนิพพาน?

ข. *ตอบว่า* ถูกแล้ว.

ก. *ถามว่า* ถ้าเราพูดอย่างนี้ คงไม่มีใครเห็นด้วย คงว่าเราเข้าใจผิดไม่ตรงกับเขา เพราะเป็นแบบสั่งสอนกันอยู่โดยมากว่า สรรพบุคคของพระอรหันต์ที่ยังมีชีวิตอยู่ อนุปาติเสสนิพพานของพระอรหันต์ที่นิพพานแล้ว ?

ข. *ตอบว่า* ข้าพเจ้าเห็นว่า จะเป็นอรรถกถาที่ขบพระพุทธภาษิตไม่แตกแล้ว ก็เลยถือตามกันมาจึงมีทางคัดค้านได้ ไม่คมคายชัดเจน เหมือนที่ทรงแสดงแก่พระสารีบุตร ซึ่งจะไม่มีการคัดค้านได้ หมายถึงกิเลสนิพพานโดยตรง.

ก. *ถามว่า* สรรพบุคคนี้ ทำไมจึงได้ตรัสหลายอย่างนัก มีทั้งนรก กำเนิดดิรัจฉาน เปเรตวิสัย อบายทุกติวินิบาต ส่วนในพระสูตรอื่นๆ ถ้าตรัสถึงอบายก็ไม่ต้องกล่าวถึงนรก กำเนิดดิรัจฉาน เปเรตวิสัย อบายทุกติวินิบาต?

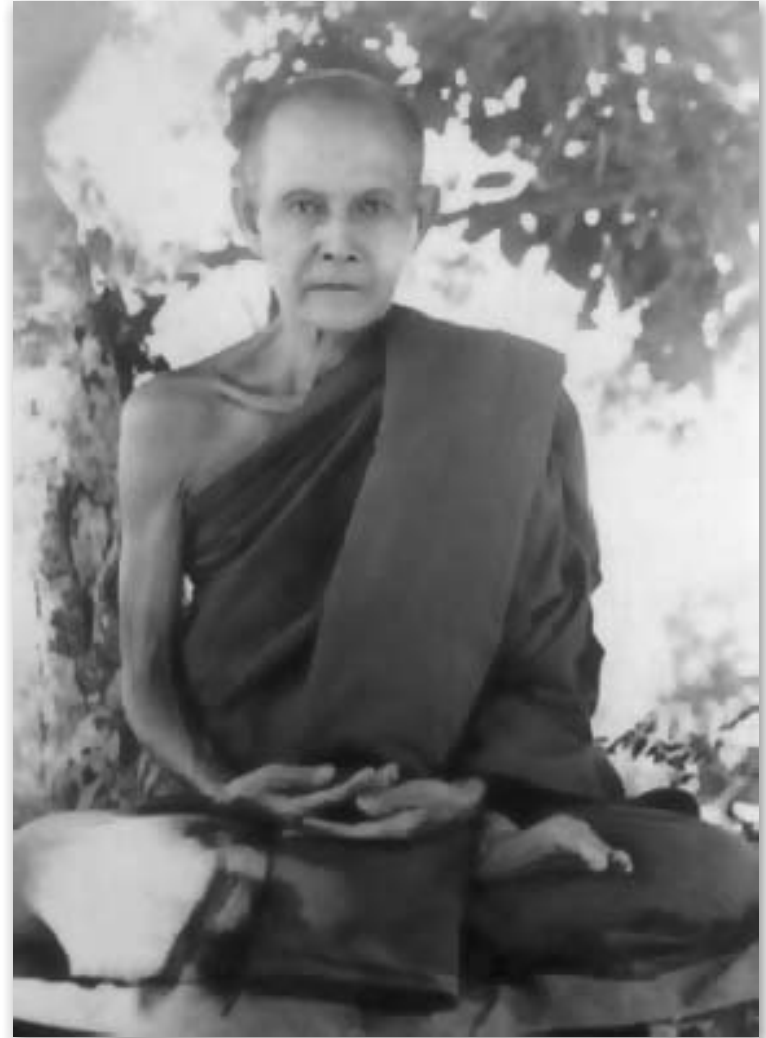
ข. *ตอบว่า* เห็นจะเป็นด้วยพระสารีบุตรมากราบทูลถามหลายอย่าง ตามถ้อยคำของพวกบริพาทชกที่ได้ยินมา จึงตรัสตอบไปหลายอย่าง เพื่อให้ตรงกับคำถาม.

ก. *ถามว่า* ข้างท้ายพระสูตรนี้ ทำไมจึงมีพระพุทธภาษิต



ตรัสว่า ธรรมปริยายนี้ ยังไม่แจ่มแจ้งแก่ภิกษุ ภิกษุณี อุบาสก อุบาสิกาเลย เพราะได้ฟังธรรมปริยายนี้แล้วจะ ประมาท แล ธรรมปริยายนี้เราแสดงด้วยความประสงคื จะตอบปัญหาที่ถาม?

- ข. *ตอบว่า* ตามความเข้าใจของข้าพเจ้า เห็นจะเป็นด้วย พระพุทธประสงค์ คงมุ่งถึงพระเสขบุคคล ถ้าได้ฟังธรรม ปริยายนี้แล้วจะได้ความอุ่ใจที่ไม่ต้องไปทศติ แลความ เพียร เพื่อพระอรหันต์จะย่อไปท่านจึงได้ตรัสอย่างนี้.
- ก. *ถามว่า* เห็นจะเป็นเช่นนี้เอง ท่านจึงตรัสว่าถ้าได้ฟัง ธรรมปริยายนี้แล้วจะประมาท?
- ข. *ตอบว่า* ตามแบบที่ได้ฟังมาโดยมาก พระพุทธประสงค์ ทรงเร่งพระสาวก ผู้ยังไม่พ้นอาสวะ ให้รีบทำความเพียรให้ ถึงที่สุด คือ พระอรหันต์.





อุบายแห่งวิปัสสนา
อันเป็นเครื่องถ่ายถอนกิเลส
(พระอาจารย์มั่น ภูริทัตตเถร)

ธรรมชาติของดีทั้งหลาย ย่อมเกิดมาแต่ของไม่ดี อุปมาดังดอกปทุมชาติอันสวย ๆ งาม ๆ ก็เกิดขึ้นมาจากโคลนตม อันเป็นของสกปรกปฏิภวน่าเกลียด แต่ว่าดอกบัวนั้น เมื่อขึ้นพ้นโคลนตมแล้ว ย่อมเป็นสิ่งที่สะอาด เป็นที่ทักท้วงของพระราชา-อุปราช-อำมาตย์ และเสนาบดี เป็นต้น และดอกบัวนั้น ก็มีกลับคืนไปยังโคลนตมอีกเลย ข้อนี้เปรียบเหมือนพระโยคาวจรเจ้า ผู้ประพฤติวิปัสสนาเพียร

ประโยคพยายาม ย่อมพิจารณาซึ่งสิ่งสกปรกน่าเกลียด จิตจึงพ้นสิ่งสกปรกน่าเกลียดได้ สิ่งสกปรกน่าเกลียดนั้นก็คือตัวเรานี่เอง ร่างกายนี้เป็นที่ประชุมแห่งของโสโครก คือ อุจจาระ ปัสสาวะ (มูตร คูถ ทั้งปวง) สิ่งที่อยู่ภายนอก ขน เล็บ ฟัน หนัง เป็นต้น ก็เรียกว่าขี้ทั้งหมด เช่น ขี้หัว ขี้เล็บ ขี้ฟัน ขี้ไคล เป็นต้น เมื่อสิ่งเหล่านี้ร่วงหล่นลงสู่อาหาร มีแกง กับ เป็นต้น ก็รังเกียจ ต้องเพ่งกินไม่ได้ และร่างกายนี้ต้องชำระอยู่เสมอ จึงพอเป็นของดูได้ ถ้าหากไม่ชำระขัดสีก็จะมีกลิ่นเหม็นสาบ เข้าใกล้ใครก็ไม่ได้ของทั้งปวงมีผ้าแพร เครื่องใช้ต่าง ๆ เมื่ออยู่นอกกายของเราก็เป็นของสะอาดน่าดู แต่เมื่อมาถึงกายนี้แล้ว ก็เป็นของสกปรกไป เมื่อปล่อยไว้นาน ๆ เข้าไม่ซักฟอก ก็จะเข้าใกล้ใครไม่ได้เลย เพราะเหม็นสาบ ดังนี้ จึงได้ความว่าร่างกายของเรานี้เป็นเรือนมูตรเรือนคูถ เป็นอสุภะของไม่งาม ปฏิภวน่าเกลียด เมื่อยังมีชีวิตอยู่ ก็เป็นที่ปานนี้ เมื่อชีวิตหาไม่แล้ว ยิ่งจะสกปรกหาอะไรเปรียบเทียบมิได้เลย เพราะฉะนั้น พระโยคาวจรเจ้าทั้งหลาย จึงพิจารณาร่างกายอันนี้ให้ชำนิชำนาญด้วยโยนิโสมนสิการ ตั้งแต่ต้นมาทีเดียว คือขณะเมื่อยังเห็นไม่ทันชัดเจน ก็พิจารณาส่วนใดส่วนหนึ่งแห่งกาย อันเป็นที่สบายแก่จริต จนกระทั่ง



ปรากฏเป็นอุคคหนิมิต คือปรากฏส่วนแห่งร่างกายส่วนใด ส่วนหนึ่งแล้วก็กำหนดส่วนนั้นให้มาก เจริญให้มาก ทำให้ มาก การเจริญทำให้มากนั้น ฟังทราบอย่างนี้ อันชานา เขาทำนา เขาก็ทำที่แผ่นดิน ไถที่แผ่นดิน ดำลงไปในดิน ปีต่อไปเขาก็ทำที่ดินอีกเช่นเคย เขาไม่ได้ทำในอากาศกลาง หาว คงทำแต่ที่ดินอย่างเดียว ข้าวเขาก็ได้เต็มยุงเต็มฉาง เอง เมื่อทำให้มากในที่ดินนั้นแล้ว ไม่ต้องเรียกว่า ข้าวเอ๋ย ข้าว จงมาเต็มยุงเนื้อ ข้าวก็จะหลั่งไหลมาเอง และจะห้าม ว่า ข้าวเอ๋ยข้าว จงอย่ามาเต็มยุงเต็มฉางเราเนื้อ ถ้าทำนา ในที่ดินนั้นเองจนสำเร็จแล้ว ข้าวก็จะมาเต็มยุงเต็มฉาง ฉนใดก็ดี พระโยคาวจรเจ้าก็ฉันนั้น คงพิจารณาภายในที่ เคยพิจารณาอันอุกนิสัย หรือที่ปรากฏมาให้เห็นครั้งแรก อย่างละทิ้งเลยเป็นอันขาด การทำให้มากนั้นมีใช้หมายถึง การเดินจงกรมเท่านั้น ให้มีสติหรือพิจารณาในทุกสถาน ในกาลทุกเมื่อ ยืน เดิน นั่ง นอน กิน ดื่ม ทำ คิด พุท ก็ให้มีสติรอบคอบในกายอยู่เสมอ จึงจะชื่อว่าทำให้มาก เมื่อพิจารณาในร่างกายนั้นจนชัดเจนแล้ว ให้พิจารณาแบ่ง ส่วน แยกส่วนออกเป็นส่วนๆ ตามโยนิโสมนสิการ ตลอด จนกระจายออกเป็นธาตุดิน ธาตุน้ำ ธาตุไฟ ธาตุลม และ พิจารณาให้เห็นไปตามนั้นจริงๆ อุบายตอนนี้ตามแต่ตนจะ



ใคร่ควรออกอุบายตามที่อุกจริตนิสัยของตน แต่อย่า ละทิ้งหลักเดิมที่ตนได้รู้ครั้งแรกนั้นเทียว พระโยคาวจรเจ้า เมื่อพิจารณาในที่นี้ฟังเจริญให้มาก ทำให้มาก อย่า พิจารณาครั้งเดียว แล้วปล่อยทิ้งตั้งครึ่งเดือน ตั้งเดือน ให้ พิจารณาก้าวเข้าไป ถอยออกมา เป็นอนุโลมปฏิโลม คือเข้าไปสงบในจิต แล้วถอยออกมาพิจารณากาย อย่า พิจารณากายอย่างเดียว หรือสงบที่จิตแต่อย่างเดียว พระ โยคาวจรเจ้าพิจารณาอย่างนี้ชำนาญแล้ว หรือชำนาญ อย่างยิ่งแล้ว คราวนี้แลเป็นส่วนที่จะเป็นเองคือ จิตย่อม จะรวมใหญ่ เมื่อรวมพริบลงย่อมปรากฏว่าทุกสิ่งรวม ลงเป็นอันเดียวกัน คือหมดทั้งโลก ย่อมเป็นธาตุทั้งสิ้น นิमितจะปรากฏขึ้นพร้อมกันว่า โลกนี้ราบเหมือนหน้า กลอง เพราะมีสภาพเป็นอันเดียวกัน ไม่ว่าป่าไม้ ภูเขา มนุษย์ สัตว์ แม้ที่สุดตัวของเราก็ต้องลงราบเป็นที่สุดอย่าง เดียวกัน พร้อมกับ “ญาณสัมปยุต คือรู้ขึ้นมาพร้อมกัน” ในที่นี้ตัดความสันทะให้ในใจได้เลย จึงชื่อว่า “ยถาภูตญาณ ทัสสนวิปัสสนา คือทั้งเห็นทั้งรู้ ตามความเป็นจริง” ขึ้นนี้เป็นเบื้องต้นในอันที่จะดำเนินต่อไปไม่ใช่ที่สุด อันพระ โยคาวจรเจ้า จะฟังเจริญให้มาก ทำให้มาก จึงจะเป็นไป เพื่อความรู้ยิ่งอีกจนรอบจนชำนาญ เห็นแจ้งชัดว่า สังขาร



ความปรุ้งแต่งอันเป็นความสมมติว่า โนนเป็นของเรา นั้น เป็นของเรา เป็นความไม่เที่ยง อาศัยอุปาทานความยึดถือ จึงเป็นทุกข์ ก็แลธาตุทั้งหลายต่างหาก หากมีความเป็นอยู่ อย่างนี้ตั้งแต่ไหนแต่ไรมา เกิด-แก่-เจ็บ-ตาย เกิดขึ้นเสื่อม ไปอยู่อย่างนี้ อาศัยอาการของจิต คือขันธ์ ๔ ได้แก่ เวทนา สัญญา สังขาร วิญญาณไปปรุ้งแต่ง สำคัญมั่นหมายทุก ภพทุกชาติ นับเป็นอเนกชาติเหลือประมาณ มาจนถึง ปัจจุบันชาติ จึงทำให้จิตหลงอยู่ตามสมมติไม่ใช่สมมติมา ติดเอาเรา เพราะธรรมชาติทั้งหลายทั้งหมดในโลกนี้จะเป็น ของมีวิญญาณหรือไม่ก็ตาม เมื่อว่าตามความจริงแล้ว เขา หากมีหากเป็น เกิดขึ้นเสื่อมไป มีอยู่อย่างนั้นทีเดียวโดยไม่ต้องสงสัยเลย จึงรู้ขึ้นว่า **ปุพฺพเหตุ อนนุสฺ สุตฺเตสฺ ฐมฺเมสฺ** ธรรมดาเหล่านี้หากมีมาแต่ก่อน ถึงว่าจะไม่ได้ฟังจากใคร ก็มีอยู่อย่างนั้นทีเดียว ฉะนั้น ในความข้อนี้ พระพุทธองค์ เจ้าจึงทรงบัญญัติญาณพระองค์ว่า เราไม่ได้ฟังมาแต่ใคร มิได้เรียนมาแต่ใคร เพราะของเหล่านี้มีอยู่มีมาแต่ก่อน พระองค์ ดังนี้ได้ความว่า ธรรมดาธาตุทั้งหลายย่อมเป็น ย่อมมีอยู่อย่างนั้น อาศัยอาการของจิตเข้าไปยึดถือเอาสิ่ง ทั้งปวงเหล่านั้นมาหลายภพหลายชาติ จึงเป็นเหตุให้ไป ตามสมมตินั้น เป็นเหตุให้อนุสัยครอบงำจิตจนหลงเชื่อ



ไปตาม จึงเป็นเหตุให้ก่อภพก่อชาติ ด้วยอาการของจิต เข้าไปยึด ฉะนั้น พระโยคาวจรเจ้าจึงมาพิจารณาโดยแยบ คายลงไปตามสภาพว่า **สพฺเพ สงฺขารา อนิจฺจา สพฺเพ สงฺขารา ทุกฺขา** สังขารความเข้าไปปรุ้งแต่ง คืออาการ ของจิตนั้นแลไม่เที่ยง สัตว์โลกเขาหากมีอยู่เป็นอยู่อย่างนั้น ให้พิจารณาอริยสังขารทั้ง ๔ เป็นเครื่องแก้อาการของจิต ให้เห็นแน่แท้โดยปัจฉักขสิทธิ์ว่า ตัวอาการของจิตนี้เองมัน ไม่เที่ยง เป็นทุกข์ จึงหลงตามสังขาร เมื่อเห็นจริงลงไปแล้ว ก็เป็นเครื่องแก้อาการของจิต จึงปรากฏขึ้นว่า **สงฺขารา สสฺสุตา นตฺถิ** สังขารทั้งหลายที่เที่ยงแท้ไม่มี สังขารเป็น อาการของจิตต่างหาก เปรียบเหมือนพยับแดด ส่วนสัตว์ เขาก็อยู่ประจำโลกแต่ไหนแต่ไรมา เมื่อรู้โดยเงื่อนไข ๒ ประการ คือรู้ว่าสัตว์ก็มีอยู่อย่างนั้น สังขารก็เป็นอาการ ของจิตเข้าไปสมมติเขาเท่านั้น **ฐิตินฺทุตฺ** จิตดั้งเดิมไม่มีอาการ เป็นผู้หลุดพ้น ธรรมดาหรือธรรมทั้งหลายไม่ใช่ตน จะใช้ ตนอย่างไร ของเขาหากเกิดมีอย่างนั้น ท่านจึงว่า **สพฺเพ ฐมฺมา อนตฺตา** ธรรมทั้งหลายไม่ใช่ตน ให้พระโยคาวจร เจ้าพิจารณาให้เห็นแจ้งประจักษ์ตามนี้ จนทำให้รวม พริบลงไปให้เห็นจริงแจ้งชัดตามนั้น **โดยปัจฉักขสิทธิ์** พร้อมกับญาณสัมปยุตปรากฏขึ้นมาพร้อมกัน จึงชื่อว่า



ภูฏานคามินีวิปัสสนา ทำในที่นี้จนชำนาญเห็นจริงแจ้ง
ประจักษ์พร้อมกับการรวมใหญ่ และญาณสัมปยุตรวมทวน
กระแสแก่อนุสัยสมมติเป็นวิมุตติ หรือรวมลงฐิติจิตอันเป็น
อยู่มีอยู่อย่างนั้น จนแจ้งประจักษ์ในที่นี้ด้วยญาณสัมปยุต
ว่า **ชีณา ซาติ ญาณ โหติ** ดังนี้ ในที่นี้ไม่ใช่สมมติ ไม่ใช่
ของแต่งเอาเดาเอา ไม่ใช่ของอันบุคคลพึงปรารถนาเอาได้
เป็นของที่เกิดเอง เป็นเอง รู้เองโดยส่วนเดียวเท่านั้น เพราะ
ด้วยการปฏิบัติอันเข้มแข็งไม่ทอดอย พิจารณาโดยแยบคาย
ด้วยตนเอง จึงจะเป็นขึ้นมาเอง ท่านเปรียบเหมือนต้นไม้
ต่างๆ มีต้นข้าว เป็นต้น เมื่อบำรุงรักษาต้นมันให้ดีแล้ว
ผลคือรวงข้าวไม่ใช่สิ่งอันบุคคลพึงปรารถนาเอาเลย เป็น
ขึ้นมาเอง ถ้าแลบุคคลมาปรารถนาเอาแต่รวงข้าว แต่หา
ได้รักษาต้นข้าวไม่ เป็นผู้เกียจคร้าน จะปรารถนาจนวัน
ตายรวงข้าวก็ไม่มีขึ้นมาให้ฉันใด **วิมุตติธรรม** ก็ฉันนั้นแล
มิใช่สิ่งอันบุคคลพึงปรารถนาเอาได้ คนผู้ปรารถนาวิมุตติ
ธรรม แต่ปฏิบัติไม่ถูก หรือไม่ปฏิบัติ มัวเกียจคร้านจนวัน
ตาย จะประสบวิมุตติธรรมไม่ได้เลย ด้วยประการฉะนี้



ลำดับ	ชื่อ สกุล	จำนวนเงิน
๑	คุณวิภาดา ไตรรัตน์วารกรณ์ ร้านสะกิดใจหัวหิน	๕,๘๐๐
๒	คุณสิรินาถ นางวงษ์	๔,๔๐๐
๓	คุณสุภาพ ทิพย์ทัศน์	๔,๐๐๐
๔	คุณระพีพรรณ อุบลครุฑ	๔,๐๐๐
๕	คุณศุภนิจ-คุณทัศนีย์ วัจวิวรรณและคุณศรัณยา สุริยจันทร์	๔,๐๐๐
๖	คุณดาราวรรณ อัครแสงพิทักษ์	๒,๖๗๐
๗	คุณอรทัย ไทยผลิตเจริญ	๑,๘๘๐
๘	คุณอำพล ลิ้มทองคำ	๑,๘๐๐
๙	คุณประวดี	๑,๖๐๐
๑๐	ดร.ภัค ศิลาวิภาพร	๑,๕๐๐
๑๑	คุณสาคร ขาวขำ	๑,๕๐๐
๑๒	คุณวาสนา บำรุงสุข	๑,๓๓๕
๑๓	คุณธัญภักษ์ณี วงศาโรจน์	๑,๓๐๐
๑๔	คุณอภิชาติ สมุทรภาพุทธา	๑,๒๘๐
๑๕	คุณพัฒนชาติา นิคเปรมจตุรัตน์	๑,๑๖๐
๑๖	คุณสว่าง จิตต์มัน	๑,๐๐๐
๑๗	คุณสุวรรณา จิราวรรณสถิตและครอบครัว	๑,๐๐๐
๑๘	คุณธนภัทร ธัมมาพงศ์	๑,๐๐๐
๑๙	คุณกนกพร มณีรัตนพร	๑,๐๐๐
๒๐	คุณจิราพร ดิตยางกูร	๙๘๐
๒๑	คุณกัลยกร พาณิชยรังสี	๘๑๐
๒๒	คุณสมใจ ฉินฉนะปทุมพร	๗๐๐
๒๓	คุณพูลวิไล จันทร์ธาดา	๗๐๐
๒๔	ผู้ไม่ประสงค์ออกนาม	๖๗๐
๒๕	คุณจุรีย์ พรวัดนากูร	๖๕๐
๒๖	พ.ต.อ.บุญเสริม ศรีชมภู	๖๓๐
๒๗	คลินิกวรรณาทันตแพทย์	๖๐๐
๒๘	คุณศิริพรรณ อุทาศิริ	๖๐๐
๒๙	คุณยุพา พงศ์บุตร	๕๘๐
๓๐	คุณจุ่ม	๕๑๐
๓๑	คุณจิรพันธุ์ พิมพ์พันธ์ดี	๕๐๐
๓๒	คุณผาสพร ฐูปพลี	๕๐๐
๓๓	คุณนิรมล ดันติพูนธรรม	๕๐๐
๓๔	คุณปวีณา เทศชุกดิน	๕๐๐
๓๕	ด.ช.ณัฐกมล รักษ์อารีกุล	๕๐๐

ลำดับ	ชื่อ สกุล	จำนวนเงิน
๓๖	คุณสมควร ฮาวทองแก้ว	๕๐๐
๓๗	คุณสุพัฒน์ ตรงตอกิจ	๔๗๐
๓๘	คุณรัตนา วงศ์ดีประเสริฐ	๔๗๐
๓๙	คุณภารดี แสนรงค์	๔๔๐
๔๐	พระรักเดช ดิกขปัญโญ	๔๓๐
๔๑	ผู้ไม่ประสงค์ออกนาม	๔๒๐
๔๒	คุณสุกัญญา จรูญยิ่งยง	๔๐๐
๔๓	คุณธีรุตม์ รัชษ์บำรุง	๔๐๐
๔๔	คุณเอกลักษณ์	๔๐๐
๔๕	คุณกาญจนา จันทร์คง	๔๐๐
๔๖	คุณศมน พรหมคุณ	๔๐๐
๔๗	คุณศิริอร ไพโรหารวิจิตรนุช	๓๘๔
๔๘	คุณภาคจิรา	๓๘๐
๔๙	คุณจ่านง แจ้งอักษร	๓๘๐
๕๐	คุณเกตนันต์สิริ วัชรสิริโรจน์	๓๖๐
๕๑	คุณยุพดี มาลีพันธ์	๓๕๐
๕๒	คุณอภิพร ตติยางกูร	๓๕๐
๕๓	คุณโกศล บัวจา	๓๑๐
๕๔	คุณพรทิพย์ ไชยณรงค์	๓๐๐
๕๕	คุณพรทิพย์ ไชยณรงค์และครอบครัว	๓๐๐
๕๖	คุณกัญจน์ณัฐ เทอญชูชีพ	๓๐๐
๕๗	คุณทิวาพร หลวงบำรุง	๓๐๐
๕๘	คุณปรานี ขวนปกรณ์	๒๙๐
๕๙	คุณอัจฉราพันธุ์ วงศ์แปลง	๒๘๐
๖๐	พลตรีหญิงฤดี กมลมาศ	๒๘๐
๖๑	คุณหรรษา ตริ่มังคलयน	๒๕๐
๖๒	คุณวาทีณี สุธนรักษ์	๒๕๐
๖๓	คุณผาด-คุณเชิด ภูบั้งบอน	๒๕๐
๖๔	คุณอุกฤษฏ์-คุณแซมศักดิ์ อายตวงษ์	๒๕๐
๖๕	คุณวสุนีย์ จงศิริรัตนพร	๒๔๐
๖๖	ด.ต.ฐิติวัชร เกษศิริรัตน์	๒๔๐
๖๗	คุณนภา สุทธาวงศ์	๒๒๐

ลำดับ	ชื่อ สกุล	จำนวนเงิน
๖๘	คุณสกลลักษณ์ พวงเพชร	๒๒๐
๖๙	คุณจิราภา ก้อนฝัน	๒๑๐
๗๐	คุณธัญชี่ วิไลวรรณ	๒๐๐
๗๑	คุณทวีศักดิ์ ตันตินันทการุญและครอบครัว	๒๐๐
๗๒	คุณยายทวี คล่องช้าง	๒๐๐
๗๓	คุณธนัสต์ แจ้งคำ	๒๐๐
๗๔	คุณพรทิพย์ ไชยณรงค์และครอบครัว	๒๐๐
๗๕	คุณพรรณนิภา โจนนิจิตกุล	๒๐๐
๗๖	ด.ช.พีรกานต์ พรายประเสริฐ	๒๐๐
๗๗	คุณพยอม มณีพฤกษ์และครอบครัว	๒๐๐
๗๘	คุณภทร เทียงทอง	๑๘๐
๗๙	คุณธนาภรณ์ เตชะสิริไพศาล	๑๖๐
๘๐	คุณเกษช สีโรสง	๑๖๐
๘๑	คุณโยธิน เปรมปรานีรัตน์	๑๕๐
๘๒	คุณวิชาญ รัตนมงคลกิจ	๑๕๐
๘๓	คุณวนารี สมใจดี	๑๕๐
๘๔	คุณชำนาญ ว่องพิบูลย์	๑๔๐
๘๕	คุณกมล พิพัฒน์จรัสสกุล	๑๐๐
๘๖	คุณปรานี ขวนปกรณ์	๑๐๐
๘๗	คุณแม่เสียม แซ่เตี่ยว	๑๐๐
๘๘	คุณนันท วงศ์พรกุล	๑๐๐
๘๙	คุณวารณี อังศุโกมุกกุล	๑๐๐
๙๐	คุณระเบียบ มั่นกระจำง	๑๐๐
๙๑	คุณดลยา ธีบุญศิริ	๑๐๐
๙๒	คุณศรีวรรณ สุขแสนไกรสร	๑๐๐
๙๓	คุณพยอม มณีพฤกษ์	๑๐๐
๙๔	คุณผกาดี แสนสุข	๑๐๐
๙๕	คุณศิริพรรณ นักร้อง	๑๐๐
๙๕	คุณนพพร รพ.สมุทรปราการ	๑๐๐
๙๗	คุณเกรียงไกร คุณมงคลวุฒิ	๑๐๐
๙๘	คุณเบญญาภา ศิริศาลาวร	๑๐๐
๙๙	คุณปรีชา	๑๐๐

ลำดับ	ชื่อ สกุล	จำนวนเงิน
๑๐๐	ผู้ไม่ประสงค์ออกนาม	๑๐๐
๑๐๑	พ.ต.อ.บุญเสริม ศรีชมภู	๑๐๐
๑๐๒	คุณฤดีพร มัวร์	๑๐๐
๑๐๓	คุณนรินทร์พันธ์ เชียงชู	๑๐๐
๑๐๔	คุณกัญญาณัฐ มุ่งสวัสดิ์และครอบครัว	๑๐๐
๑๐๕	คุณพรทิพย์ หทัยพันธลักษณ์	๑๐๐
๑๐๖	คุณศิริพรรณนี้ นักร้อง	๑๐๐
๑๐๗	คุณลิลลี่ ภัทรโชคชวย	๑๐๐
๑๐๘	คุณคำพล-ต.ญ.พรไพลิน หนองยางและคุณเสาวนีย์ กองดิน	๑๐๐
๑๐๙	พ.ต.ท.หญิงปราณีต เพ็งระนัย	๑๐๐
๑๑๐	คุณนิลเนตร ฤงศาศรี	๑๐๐
๑๑๑	คุณวิมล พัวรักษา	๑๐๐
๑๑๒	พ.ต.ท.วรวิมล ปานขาว	๑๐๐
๑๑๓	คุณกฤษฎ์ แก้วชม	๘๕
๑๑๔	คุณปองทิพ จุปะมะตัง	๘๐
๑๑๕	คุณพินิจ มะลิ	๘๐
๑๑๖	คุณเกรียงไกร	๖๐
๑๑๗	คุณรัฐนันท์ วงศ์จำปา	๖๐
๑๑๘	คุณสรชา แสนสุริวงศ์	๕๐
๑๑๙	คุณวันชนะ สัยเกต	๕๐
๑๒๐	คุณภัทรพร ร่วมบุญมี	๕๐
๑๒๑	คุณศิริดา สัยเกต	๔๐
๑๒๒	คุณจตุรงค์ ภูตอก	๔๐
๑๒๓	คุณปราณี ขวนปรกรณ์	๔๐
๑๒๔	คุณปิ่นนธร บำรักษา	๔๐
๑๒๕	คุณวสุนันท์ จงศิริตันพร	๔๐
๑๒๖	คุณสกาวัลักษณ์ พวงเพชร	๓๐
๑๒๗	คุณสุภาพร เลิศประธานพร	๒๐
๑๒๘	คุณวิรัชพร กลิ่งวิจิตร	๒๐
๑๒๙	คุณเพิ่มพงษ์-ด.ช.เอกสิทธิ์ ธนพิพัฒน์ดีจจา	๒๐
	รวมศรัทธาทั้งสิ้น	๖๙,๘๗๔

- ก. ถามว่า ถ้าเขื่อนั้นกรรมทั้งหลาย ที่สัตว์ทำเป็นบุญ ก็ตาม เป็นบาปก็ตาม ย่อมให้ผลเหมือนเงาที่ไม่พราง ไปจากตนละนั้นหรือ?
- ข. ตอบว่า ถูกแล้ว สมด้วยพระพุทธภาษิตที่ตรัสไว้ในอภินนทปัจจุเวกขณะว่า
 กम्मสสิโกมฺหิ เราเป็นผู้มีกรรมเป็นของกู
 กम्मทายาโท เป็นผู้รับผลของกรรม
 กम्मโยนิ เป็นผู้มีกรรมเป็นกำเนิด
 กम्मพณฺธฺ เป็นผู้มีกรรมเป็นเผ่าพันธุ์
 กम्मปฏิสรฺโณ เป็นผู้มีกรรมเป็นที่พึ่งอาศัย
 ยํ กम्मํ กริสฺสามิ เราก็จักทำกรรมอันใด
 กลยาณํ วา ปาปํกํ วา ตีหรือชั้ว
 ทสฺสํ ทายาโท ภวิสฺสามิ
 เราก็จักเป็นผู้รับผลของกรรมนั้น.



กัลยานธรรม

www.kanlayanatam.com